

**RUDECO**

**Переподготовка кадров в сфере развития сельских территорий и экологии**

**Модуль № 2**

# **Устойчивое развитие сельских территорий: подходы к разработке региональных и муниципальных программ**



**Университет-разработчик**

**Российский государственный аграрный университет –  
МСХА им. К.А. Тимирязева**



**Tempus**

159357-TEMPUS-1-2009-1-DE-TEMPUS-JPHES

Проект финансируется при поддержке Европейской Комиссии. Содержание данной публикации/материала является предметом ответственности автора и не отражает точку зрения Европейской Комиссии.

УДК 631.1  
ББК 4  
У81

ISBN 978-5-906069-65-8

Устойчивое развитие сельских территорий: подходы к разработке региональных и муниципальных программ / Серия обучающих пособий "RUDECO Переподготовка кадров в сфере развития сельских территорий и экологии" М., 86 с.

RUDECO

Переподготовка кадров в сфере развития  
сельских территорий и экологии

Национальный координатор проекта  
Центр устойчивого развития сельских территорий  
Российский государственный аграрный университет –  
МСХА имени К.А.Тимирязева, Россия

Международный координатор проекта  
Центр Восточной Европы  
Университет Хойенхайм, Германия

#### **Авторы**

Александр Валериевич МЕРЗЛОВ (РГАУ-МСХА имени К.А. Тимирязева, Россия)  
Максим Рустамович САДЫКОВ (РГАУ-МСХА имени К.А. Тимирязева, Россия)  
Любовь Александровна ОВЧИНЦЕВА (ВИАПИ им. А.А. Никонова, Россия)  
Ольга Александровна ПОПОВА (Министерство сельского хозяйства России)  
Владимир Алексеевич РУКИН (Тамбовстат, Россия)  
Элен Верлин-КРОЗЕТ (Агентство Сервиса и Платежей, Франция)  
Тома РУЖЕР (Агентство Сервиса и Платежей, Франция)

#### **Ответственный университет**

Российский Государственный Аграрный Университет - МСХА им. К.А. Тимирязева

#### **Члены рабочей группы**

Агентство Сервиса и Платежей (ASP, Франция)  
Университет Хойенхайм, Германия  
Российский Государственный Аграрный Университет – МСХА им К.А. Тимирязева  
Государственное научное учреждение Всероссийский институт аграрных проблем и информатики  
им. А.А. Никонова Российской академии сельскохозяйственных наук

#### **Рецензенты**

Виталий Васильевич Лазовский, член- корр. РАСХН, д.э.н., РГАУ-МСХА имени К.А. Тимирязева  
Рухман Хасаинович Адуков, д.э.н., проф , руководитель отдела ВНИОПТУСХ

#### **Контакт**

Эта книга или ее части могут быть воспроизведены в любой  
форме для учебных целей с предварительного разрешения.  
За дополнительной информацией обращайтесь к д.э.н. А. В. Мерзлову  
РГАУ-МСХА им. К.А. Тимирязева, Центр устойчивого развития сельских территорий  
E-mail: a.merzlov@gmail.com  
<http://tempus-rudeco.ru/>  
Ноябрь 2012

## Предисловие

Настоящий модуль подготовлен в помощь разработчикам программ устойчивого развития сельских территорий в субъектах Российской Федерации.

Он содержит примерную структуру и содержание программ, рекомендации по выявлению специфики регионов и отражению этой специфики в программах сельского развития, очерк инструментов и методов сельского развития. Подробно изложен опыт использования грантов для сельского развития в России и за рубежом.

Модуль предназначен для региональных администраций, органов местного самоуправления, ИКЦ, представителей деловых кругов и общественности, консалтинговых организаций и иных лиц, заинтересованных в изучении и практической реализации современных подходов к организации процесса устойчивого развития сельских территорий.

Представленный модуль является частью серии пособий, разработанных в рамках проекта TEMPUS 159357-TEMPUS-1-2009-1-DE-TEMPUS-JPHES «Профессиональная подготовка в области развития сельских территорий и экологии (Vocational Training in Rural Development and Ecology)» (RUDECO) программы TEMPUS.

Проект RUDECO направлен на совершенствование системы профессиональной подготовки в области развития сельских территорий и экологии на базе различных сельскохозяйственных университетов России и Европы. Задача проекта – помочь университетам обрести необходимую квалификацию путем осмысления и разработки учебных пособий (модулей), а также обучение преподавателей, которые будут участвовать в профессиональной подготовке госслужащих.

Грантополучателем и координатором от Европейского союза является один из известнейших вузов Германии - Университет Хойенхайма. Проект реализуется консорциумом, в состав которого входят Агентство по развитию сельского хозяйства и сельской местности федеральной земли Баден-Вюртемберг, Академия пространственных исследований и планирования, предприятие «Террафуска инжиниринг» (все-Германия); Университет Удине (Италия); Словацкий университет сельского хозяйства (Словакия); Национальный институт высшего образования в сфере агрономии, продуктов питания и окружающей среды (Франция); Агентство сервиса (услуг) и платежей (Франция); Варшавский университет естественных наук и Ассоциация устойчивого развития Польши.

С российской стороны в работе проекта участвуют 11 вузов России, представители Минсельхоза России, ГНУ ВИАПИ имени А.А.Никонова Россельхозакадемии, администраций Тамбовской и Орловской областей, представители экологических организаций. Учебные заведения представляют: Бурятская ГСХА имени В.Р. Филиппова, Костромская ГСХА, МГАУ имени В.П. Горячкина, Новосибирский ГАУ, Омский ГАУ имени П.А.Столыпина, Орловский ГАУ, РГАУ-МСХА имени К.А. Тимирязева, Самарская ГСХА, Ставропольский ГАУ, Тамбовский государственный университет имени Г.Р.Державина, Ярославская ГСХА.

Задачами проекта являются:

- развитие системы профессиональной подготовки в сфере экологии и развития сельских территорий в 11 аграрных университетах России, позволяющей им получить более высокую квалификацию;

- разработка 12 модулей для представителей государственных органов на национальном, региональном и местном уровнях;
- обучение представителей российских общественных учреждений и представителей администрации различного уровня в сфере экологии и развития сельских территорий с помощью профессиональной подготовки дипломированных преподавателей;
- формирование концепции «тренинг для тренера» с помощью поддержки европейских партнеров;
- развитие международного сотрудничества российских вузов.

Серия пособий охватывает следующие темы:

- **Устойчивое развитие: терминология и теоретические основы** (Вводный модуль 1, Российский государственный аграрный университет – МСХА им. К.А. Тимирязева )
- **Устойчивое развитие сельских территорий: подходы к разработке региональных и муниципальных программ** (Модуль 2, Российский государственный аграрный университет – МСХА им. К.А. Тимирязева)
- **Экологическая маркировка и маркетинг экологической и региональной продукции сельских территорий** (Модуль 3, Орловский государственный аграрный университет)
- **Развитие сельского и экологического туризма** (Модуль 4, Бурятская государственная сельскохозяйственная академия им. В.Р. Филиппова)
- **Экологизация сельского хозяйства** (Модуль 5, Ярославская государственная сельскохозяйственная академия)
- **Природоохранное регулирование и законодательство на сельских территориях** (Модуль 6, Ставропольский государственный аграрный университет)
- **Экологические проблемы, связанные с интенсивным сельскохозяйственным производством** (растениеводство и животноводство) (Модуль 7, Омский государственный аграрный университет)
- **Вовлечение населения в развитие сельских территорий** (Модуль 8, Костромская государственная сельскохозяйственная академия)
- **Снижение уровня загрязнения сельских территорий сельскохозяйственными, промышленными и твердыми бытовыми отходами** (Модуль 9, Новосибирский государственный аграрный университет)
- **Устойчивое использование водных ресурсов на сельских территориях** (Модуль 10, Самарская государственная сельскохозяйственная академия)
- **Продовольственная безопасность и контроль качества продовольствия** (Модуль 11, Московский государственный агроинженерный университет им. В.П. Горячкина.)

- **Управление биологическими ресурсами сельских территорий** (Модуль 12, Тамбовский государственный университет им. Г.Р. Державина)

Слушателям рекомендуется начать с изучения данного вводного модуля, который служит понятийной и методологической основой для вышеперечисленных тематических модулей. Для проведения тренингов по вышеперечисленным направлениям читатели могут связаться со всеми университетами-разработчиками.

# Содержание

Предисловие .....	3
Содержание .....	6
Список таблиц.....	8
Список рисунков.....	9
Введение .....	10
<b>1 Термины и актуальная ситуация .....</b>	<b>12</b>
1.1 Термины и понятия: .....	12
<b>2 Структурная перестройка экономики и сельское развитие.....</b>	<b>13</b>
<b>3 Мероприятия по устойчивому развитию сельских территорий в Государственной программе развития сельского хозяйства и регулирования рынков сельскохозяйственной продукции, сырья и продовольствия на 2013-2020 гг. ....</b>	<b>17</b>
3.1 Улучшение жилищных условий граждан, проживающих в сельской местности, в том числе молодых семей и молодых специалистов .....	19
3.2 Развитие социальной и инженерной инфраструктуры в сельской местности .....	21
3.3 Комплексная компактная застройка сельских поселений .....	22
3.4 Грантовая поддержка местных инициатив сельских сообществ .....	23
3.5 Поощрение и популяризация достижений в сфере сельского развития.....	25
<b>4 Рекомендации по разработке региональных программ устойчивого развития сельских территорий.....</b>	<b>26</b>
4.1 Нормативно-правовые основы .....	27
4.2 Этапы разработки программы .....	28
4.2.1 Организационный этап .....	28
4.2.2 Аналитический этап разработки программы. ....	30
4.3 Роль населения и районных программ УРСТ в разработке региональных программ УРСТ.....	39
4.4 Целеполагание, формирование задач и блоков мероприятий программы .....	40
4.5 Обсуждение и принятие программы.....	42
4.6 Основные проблемы разработки программ устойчивого развития сельских территорий .....	43
<b>5 Грантовая поддержка мероприятий по сельскому развитию .....</b>	<b>46</b>
5.1 Алтайский край (гранты губернатора) .....	47
5.2 Архангельская область (гранты сельским ТОСам) .....	48
5.3 Пермский край (гранты фонда поддержки социальных инициатив) .....	49
<b>6 Зарубежный и отечественный опыт разработки программ сельского развития.....</b>	<b>51</b>
6.1 Опыт стран ЕС .....	51
6.2 Программы сельского развития в российских регионах .....	52
6.2.1 Алтайский край.....	52
6.2.2 Белгородская область .....	55
6.2.3 Вологодская область .....	58
6.2.4 Ленинградская область .....	59
6.2.5 Свердловская область .....	60

6.2.6 Тамбовская область .....	62
6.2.7 Ульяновская область.....	64
<b>Заключение .....</b>	<b>65</b>
<b>Библиография .....</b>	<b>66</b>
<b>ПРИЛОЖЕНИЯ .....</b>	<b>68</b>
<b>Приложение 1 Паспорт региональной целевой программы .....</b>	<b>68</b>
<b>Приложение 2 Опрос (примерный перечень вопросов) .....</b>	<b>69</b>
<b>Приложение 3 Методическая программа экспертного опроса руководителей районного уровня для разработки проекта программы устойчивого развития сельских территорий.....</b>	<b>71</b>
<b>Приложение 4 Структура региональной программы устойчивого развития сельских территорий.....</b>	<b>73</b>
<b>Приложение 5 Карты.....</b>	<b>76</b>
<b>Партнеры RUDECO и контактная информация.....</b>	<b>82</b>
<b>Contact persons for the presented module.....</b>	<b>82</b>
<b>All RUDECO partners.....</b>	<b>82</b>

## Список таблиц

Таблица 2.1	Изменение структуры занятости в сельской местности.....	13
Таблица 2.2	Структура производства продукции сельского хозяйства по категориям хозяйств .....	14
Таблица 4.1	Уровни планирования устойчивого развития сельских территорий.....	26
Таблица 6.1	Нормативы для формирования социального кластера.....	57

## **Список рисунков**

Рисунок 2.1	Структура неформальной занятости в сельской местности, 2011 г. ....	14
Рисунок 2.2	Соотношение среднедушевых располагаемых ресурсов сельских и городских домохозяйств .....	15
Рисунок 4.1	Схема взаимодействия участников при разработке программ УРСТ на уровне муниципального района представлена ниже.....	40
Рисунок 4.2	Формирование задач и блоков мероприятий программы.....	41

## **Введение**

Важной задачей современной аграрной политики является административное обеспечение устойчивого развития сельских территорий. В соответствии с Планом мероприятий по реализации Концепции устойчивого развития сельских территорий Российской Федерации на период до 2020 г., утвержденной распоряжением Правительства Российской Федерации от 30 ноября 2010 г. № 2136-р, предусмотрена разработка федеральной и региональных программ устойчивого развития сельских территорий.

Переход к устойчивости развития сельских территорий является комплексной задачей, для решения которой необходимы скоординированные усилия всех министерств и ведомств, создающих условия для жизни в сельской местности в сочетании с социально ориентированной ответственной позицией бизнеса, работающего на сельских территориях, и активным участием населения, живущего на селе.

Действующие федеральные механизмы сельского развития в силу объективных причин носят ведомственный характер, однако на региональном уровне, как показывает опыт, может быть обеспечен более широкий комплексный подход, ведущий к устойчивому развитию сельских территорий.

Настоящий модуль подготовлен с целью показать возможные подходы к реализации политики сельского развития на региональном и районном уровне, расширить диапазон инструментов политики сельского развития, используемый на практике.

### **Цели и задачи модуля**

Цель изучения модуля заключается в получении знаний по разработке программных документов в области устойчивого развития сельских территорий на региональном и районном уровнях.

Для достижения этой цели необходимо решить ряд задач:

- 1 Ознакомиться с передовым зарубежным опытом развития сельских территорий
- 2 Исследовать состояние сельских территорий Вашего региона, выявить и структурировать их актуальные проблемы
- 3 Научиться использовать основные механизмы устойчивого развития сельских территорий
- 4 Знать методы управления устойчивым развитием сельских территорий в России (на региональном и муниципальном уровнях)
- 5 Иметь представление о подходах к развитию альтернативных видов занятости на селе

### **Требования, предъявляемые к слушателям:**

Высшее образование по гуманитарным специальностям. Знание терминологии и теоретических основ устойчивого развития сельских территорий (модуль 1), основ государственного и муниципального управления. Желателен опыт работы в органах государственной власти или местного самоуправления.

**Во время работы над модулем слушатели изучат:**

Подходы к формированию программ устойчивого развития сельских территорий, применяемые в России и ЕС. Опыт российских регионов в области планирования устойчивого сельского развития.

**По окончании модуля слушатели смогут:**

- разбираться в направлениях политики и механизмах устойчивого развития сельских территорий России
- принимать активное участие в разработке программы устойчивого развития сельских территорий Вашего региона
- использовать элементы зарубежного опыта при разработке программных документов устойчивого сельского развития
- освоить передовые методы управления переходом к устойчивому сельскому развитию
- предложить перспективные направления диверсификации сельской экономики Вашего региона (района)

**В подготовке пособия принимали участие:**

д.э.н. Мерзлов А.В. (Центр устойчивого развития сельских территорий РГАУ-МСХА имени К.А. Тимирязева), к.э.н. Овчинцева Л.А. (ВИАПИ им. А.А.Никонова), к.э.н. Попова О.А. (Министерство сельского хозяйства Российской Федерации), Максим Рустамович Садыков (РГАУ-МСХА имени К.А. Тимирязева, Россия), Владимир Алексеевич Рукин (Тамбовстат, Россия), Элен Верлин-Крозет (Агентство Сервиса и Платежей, Франция), Тома Ружер(Агентство Сервиса и Платежей, Франция)

# 1 Термины и актуальная ситуация

## 1.1 Термины и понятия

**Сельские территории** – территории сельских поселений и соответствующие межселенные территории;

**Межселенные территории** – территории, находящиеся вне границ поселений;

**Сельское поселение** – один или несколько объединенных общей территорией сельских населенных пунктов (поселков, сел, станиц, деревень, хуторов, кишлаков, аулов и других сельских населенных пунктов), в которых местное самоуправление осуществляется населением непосредственно и (или) через выборные и иные органы местного самоуправления;

**Сельские населенные пункты** – поселки, села, деревни, станицы, кишлаки, аулы, хутора и другие сельские населенные пункты, отнесенные независимо от количества проживающих в них людей к сельским населенным пунктам административно-территориальным делением, установленным в субъектах Российской Федерации. В них может сезонно проживать значительное количество городских жителей;

**Сельское население** – жители, постоянно проживающие во всей совокупности сельских населенных пунктов;

**Устойчивое развитие сельских территорий** – стабильное социально-экономическое развитие сельских территорий, увеличение объема производства сельскохозяйственной и рыбной продукции, повышение эффективности сельского хозяйства и рыбохозяйственного комплекса, достижение полной занятости сельского населения и повышение уровня его жизни, а также рациональное использование земель.

**Сельская экономика** – многоотраслевая совокупность хозяйствующих единиц всех форм собственности и домашних хозяйств как участников экономической деятельности, расположенных на сельских территориях и вступающих в экономические отношения по поводу производства и обмена продуктами. В широком понимании - это система отраслей и социально-экономических отношений на сельских территориях.

**Местная инициатива сельского сообщества** – разработанный с участием сельских жителей проект, раскрывающий возможность решения вопросов местного значения в сельском поселении, при осуществлении которого предполагается участие местного населения, сельских предпринимателей и других заинтересованных лиц и организаций.

## 2 Структурная перестройка экономики и сельское развитие

В результате социально-экономической трансформации в нашей стране изменилась организационная структура производства в отрасли сельского хозяйства, структура использования земель, территориальная структура размещения производства в сельской местности.

Сельское хозяйство традиционно считается одной из основных отраслей экономики России. Однако за годы реформ его роль существенно снизилась: в 1990 г. его доля в ВВП составляла около 11%, в 2002 – более 5%, а в 2010 г. – только чуть более 3%. Вместе с тем, в селе продолжает проживать более 37 млн. человек или 26% населения России.

За последние десять лет в структуре занятости сельского населения доля занятых в традиционных отраслях сельской экономики сократилась на треть, соответственно занятость перераспределилась в сферу услуг, в т.ч. финансовых, торговлю, строительство, транспорт и связь. (табл. 1)

Таблица 2.1 Изменение структуры занятости в сельской местности

Отрасли	2000	2011
сельское и лесное хозяйство, охота, рыболовство и рыбоводство	40,4	25,4
промышленность, включая добычу, переработку, производство и распределение энергоресурсов	13,5	13,2
торговля, услуги, гостиницы, общественное питание	7,4	13,6
строительство	3,3	6,5
транспорт и связь	5,5	7,2
финансы и услуги с недвижимостью	0,7	4,2
государственное и муниципальное управление, обязательное социальное обеспечение	6,9	8,1
образование	11,3	11,2
здравоохранение и социальные услуги, в т.ч. культура	7,9	7,2
другое	3,2	3,3

Источник: Обследование населения по проблемам занятости за соответствующие годы

Также для сельской местности характерна занятость в неформальном секторе, которая выше, чем в среднем в экономике примерно в два раза. В структуре неформальной занятости преобладает занятость в сельском хозяйстве, но в последние годы также намечается сдвиг в сторону увеличения доли занятых несельскохозяйственной деятельностью. (Рис 2.1)

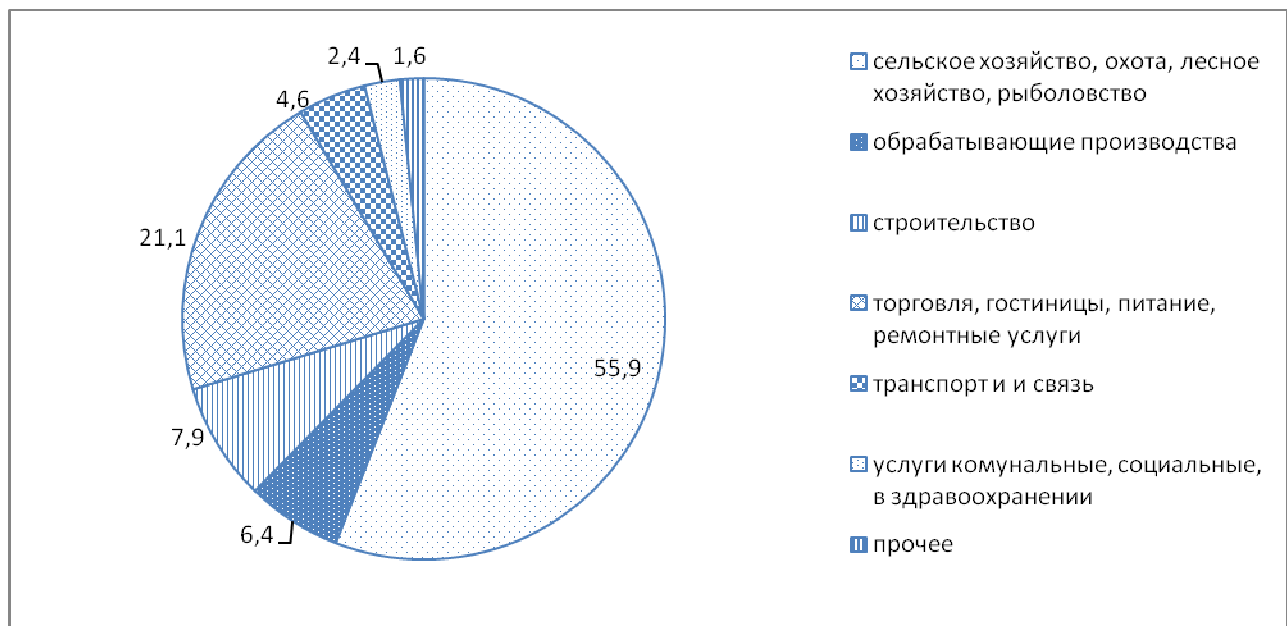


Рисунок 2.1 Структура неформальной занятости в сельской местности, 2011 г.

Реструктуризация сельскохозяйственных организаций, земельная реформа кардинальным образом изменили аграрную структуру России. Сформировались разные аграрные формирования в разных субъектах РФ: в одних регионах основную долю валовой продукции сельского хозяйства производят крупные хозяйства, в других – семейные личные подсобные хозяйства. В ходе трансформации сформировался фермерский сектор, доля которого приближается к десяти процентам в производстве сельскохозяйственной продукции. (Табл.2.2)

Таблица 2.2 Структура производства продукции сельского хозяйства по категориям хозяйств

Категории хозяйств	1990	1995	2000	2005	2010	2011
Всего	100	100	100	100	100	100
Сельскохозяйственные организации	73,7	50,2	43,0	41,4	44,5	47,7
Крестьянские (фермерские) хозяйства	0	1,9	3,0	6,0	7,1	8,9
Хозяйства населения	26,3	47,9	54,0	52,6	48,4	43,4

В ходе социально-экономической трансформации в нашей стране изменилась организационная структура производства в отрасли сельского хозяйства, структура использования земель, территориальная структура размещения производства. Отраслевые структурные изменения в нашей стране происходят на фоне глобального влияния таких факторов, как технологические изменения в отрасли, повышение значения сохранения окружающей среды, формирование открытой экономики и вступление России в ВТО, усиление интеграции России в региональную и мировую торговлю сельскохозяйственной продукцией, изменение требований потребителей к качеству сельскохозяйственной продукции.

Произошедшие структурные изменения в целом сказались негативно на уровне жизни сельского населения, усилилась дифференциация населения по уровню доходов, продолжает сохраняться отставание сельских домохозяйств от городских по размеру среднедушевых располагаемых ресурсов.

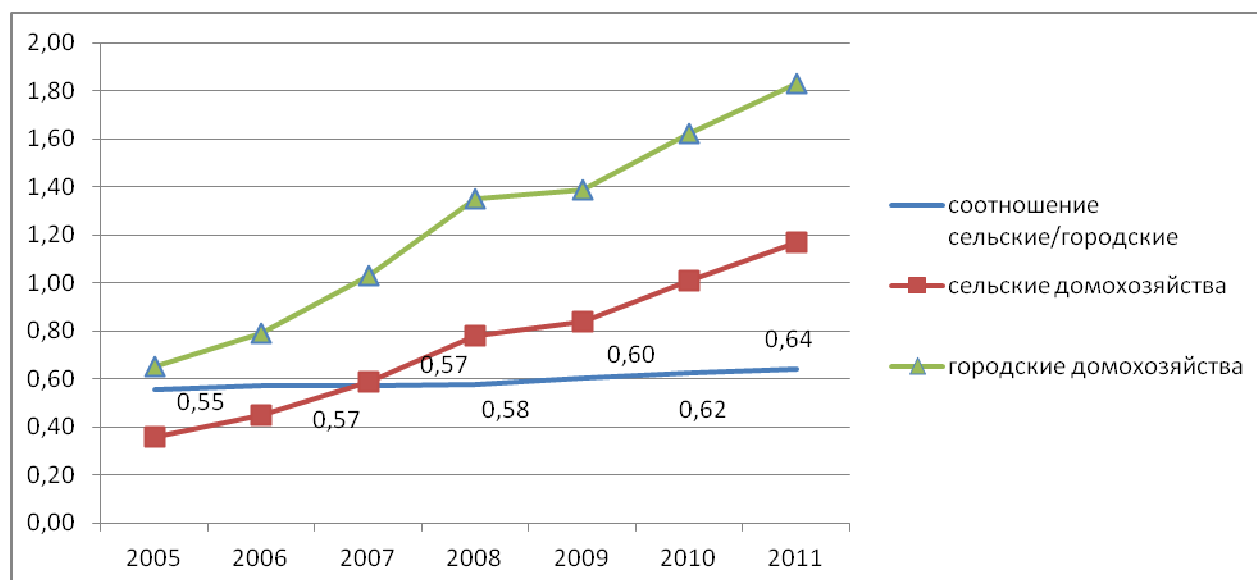


Рисунок 2.2 Соотношение среднедушевых располагаемых ресурсов сельских и городских домохозяйств

В абсолютном выражении среднедушевые располагаемые ресурсы растут как в городских, так и в сельских домохозяйствах. По данным за 2011 г. они составили в сельских домохозяйствах 11,7 тыс. руб, в городских – 18,3 тыс. руб, т.е. в городских хозяйствах на треть выше, чем в сельских. (Рис.3) При том, что доля сельского населения 26%, доля сельских бедных составляет около 40% от общего числа бедных в стране.

Бедность сельского населения связана в первую очередь с низкими доходами. Уровень занятости сельского населения на начало 2012 г. составлял 58,1%, что на 7 процентных пунктов ниже, чем в городе. Разрыв в уровне занятости сохраняется последние 10 лет. Уровень оплаты труда в сельском хозяйстве хотя и растет, но все равно остается одним из самых низких. Начисленная заработная плата работников сельского хозяйства составляла в 2011 г. 12.1 тыс. рублей, или чуть более половины (54 %) средней по экономике заработной платы. Примерно четверть работников сельского хозяйства в 2011 г. получали заработную плату ниже прожиточного минимума. При этом сельское хозяйство - одна из немногих отраслей, где до сих пор имеет место задолженность по выплате заработной платы. На 01.06.2012 г. просроченная задолженность по выплате заработной платы в сельском хозяйстве, охоте, рыболовстве и рыбоводстве из-за отсутствия собственных средств составляла 203 млн. руб. На конец года задолженность по заработной плате в целом по отрасли обычно сокращается, но все же остается одной из самых высоких в межотраслевом сравнении.

Официальный рынок труда в сельской местности существенно уже, чем в городе. Уровень сельской безработицы стабильно выше, чем в городе примерно в два раза, в первом квартале 2012 г. составлял около 10%. Поиски официального места работы в сельской местности затруднены отдаленностью многих сельских поселений от рынков труда и от службы занятости.

Социальная защищенность безработных на селе значительно ниже, чем в городе, равно как и информированность о мероприятиях, содействующих повышению занятости населения оставляет желать лучшего. Для компенсации низких или отсутствующих доходов от заработной платы сельские жители прибегают к диверсификации своих доходов, к различным приработкам, таким как отход на работу в крупные города, рыбная ловля, охота, сбор и продажа грибов и ягод, производство продукции в своих личных хозяйствах и т.д.

Значительная часть сельских семей производит продукты, но это производство носит потребительский характер. Личные подсобные хозяйства являются важной формой вторичной занятости, приработков для пополнения скромного бюджета семьи, но от бедности сельское население не спасают. Учитывая изменения структуры занятости сокращается и доля натуральных поступлений в бюджете сельских домохозяйств, которая по последним доступным данным за 2010 г. составляла чуть более 9 % .

Для улучшения ситуации с занятостью и доходами сельского населения принят ряд мер:

- облегчен доступ жителей села к кредитным ресурсам за счет субсидирования процентной ставки по кредитам на несельскохозяйственную самозанятость: развитие торговли, сельского туризма, народных промыслов, бытовое и социально-культурное обслуживание населения
- сельские безработные имеют возможность обратиться в службу занятости для получения годовой субсидии по безработице для того, чтобы заняться собственным делом
- И все же этих мер недостаточно. Необходимо повсеместное развитие механизмов сельского развития, способствующих адаптации сельского населения к трансформационным процессам

### **3 Мероприятия по устойчивому развитию сельских территорий в Государственной программе развития сельского хозяйства и регулирования рынков сельскохозяйственной продукции, сырья и продовольствия на 2013-2020 гг.**

Реализация мероприятий по устойчивому развитию сельских территорий в составе Госпрограммы планируется в рамках действующей ФЦП «Социальное развитие села до 2013 года» и новой ФЦП «Устойчивое развитие сельских территорий на 2014-2017 годы и на период до 2020 года», проект концепции которой в настоящее время разработан Минсельхозом России.

Следует подчеркнуть, что в широком смысле устойчивому развитию сельских территорий и сельской местности способствуют почти все мероприятия Госпрограммы: субсидирование процентной ставки, в т.ч. по кредитам, полученным на развитие альтернативных сельскому хозяйству видов деятельности в сельской местности, расширение сети информационно-консультационной службы в сельской местности, поддержка малых форм хозяйствования, сохранение традиционных форм ведения сельского хозяйства в северных районах. В целях Госпрограммы заявлена также экологизация сельского хозяйства, без сомнения являющаяся одним из перспективных направлений сельского развития в нашей стране.

Все эти перечисленные направления могут получать свое развитие в соответствующих региональных целевых программах. Например, на территории Алтайского края действуют более трех десятков программ, в той или иной мере затрагивающих развитие сельских территорий.

Но поскольку мероприятия бюджетных целевых программ не должны дублироваться, в программу устойчивого развития сельских территорий включаются те меры поддержки сельского развития, которые соответствуют потребностям региона, направлениям федеральной политики сельского развития и восполняют неполноту мероприятий и программ по линии других ведомств. Поддержка из федерального бюджета по линии Министерства сельского хозяйства Российской Федерации в рамках ФЦП «Устойчивое развитие сельских территорий на 2014-2017 годы и на период до 2020 года» будет выделяться при наличии соответствующей региональной целевой программы, принятой региональным ведомством, отвечающим за развитие сельского хозяйства и сельских территорий.

Мероприятия проекта концепции федеральной целевой программы «Устойчивое развитие сельских территорий на 2014-2020 годы» направлены на достижение следующих целей:

- создание комфортных условий жизнедеятельности в сельской местности
- активизация участия сельских сообществ в решении вопросов местного значения
- формирование позитивного отношения к селу и сельскому образу жизни

Основными задачами программы являются:

- удовлетворение потребностей сельского населения, в том числе молодых семей и молодых специалистов, в благоустроенном жилье
- повышение уровня социально-инженерного обустройства села
- поддержка инициатив сельских сообществ, направленных на улучшение условий жизнедеятельности
- поощрение и популяризация достижений в сфере сельского развития

Оценка достижения целей федеральной Программы по годам ее реализации осуществляется посредством определения степени и полноты достижения поставленных задач, а также с использованием следующих целевых индикаторов и показателей:

- ввод (приобретение) жилья для граждан, проживающих в сельской местности, в том числе для молодых семей и молодых специалистов
- доля семей, улучшивших жилищные условия в рамках Программы, в общем числе семей, состоявших на учете в качестве нуждающихся в жилых помещениях в сельской местности
- доля молодых семей и молодых специалистов, улучшивших жилищные условия в рамках Программы, в общем числе молодых семей и молодых специалистов, состоявших на учете в качестве нуждающихся в жилых помещениях в сельской местности
- ввод в действие общеобразовательных учреждений
- доля обучающихся в общеобразовательных учреждениях, находящихся в аварийном состоянии, в общем числе обучающихся
- открытие фельдшерско-акушерских пунктов и/или офисов врачей общей практики
- обеспеченность сельского населения фельдшерско-акушерскими пунктами и/или офисами врачей общей практики
- ввод в действие плоскостных спортивных сооружений
- обеспеченность сельского населения плоскостными спортивными сооружениями
- ввод в действие учреждений культурно-досугового типа
- обеспеченность сельского населения учреждениями культурно-досугового типа
- ввод в действие распределительных газовых сетей
- уровень газификации домов (квартир) сетевым газом
- ввод в действие локальных водопроводов
- уровень обеспеченности сельского населения питьевой водой
- количество сельских поселений, в которых реализованы проекты комплексной компактной застройки
- количество местных инициатив сельских сообществ, получивших грантовую поддержку

### **3.1 Улучшение жилищных условий граждан, проживающих в сельской местности, в том числе молодых семей и молодых специалистов**

Мероприятия по улучшению жилищных условий сельского населения и обеспечению жильем молодых семей, молодых специалистов на селе осуществляются в целях удовлетворения потребностей сельских граждан в благоустроенном жилье, отвечающем особенностям сельского образа жизни, привлечения и закрепления на селе молодых специалистов и улучшения демографической ситуации в сельской местности. В 2003-2011 годах в рамках ФЦП «Социальное развитие села» сельские семьи, в т.ч. семьи молодых специалистов построили или приобрели при помощи государства 15,6 млн. кв. м жилья, в том числе молодые семьи и молодые специалисты - 4,4 млн. кв. м. В результате 233 тысячи сельских граждан улучшили свои жилищные условия, в том числе 75 тысяч молодых семей и молодых специалистов. В 2012-13 г. предполагается приобрести (построить) еще около 1,7 млн. кв. м. жилья, и таким образом к концу реализации ФЦП «Социальное развитие села» около 260 тыс. сельских семей улучшат свои жилищные условия.

Для решения задач по улучшению доступа жителей села к жилью в региональных целевых программах может быть предусмотрено:

- стимулирование инвестиционной активности хозяйствующих субъектов (организаций-работодателей), прежде всего сельскохозяйственных товаропроизводителей, в жилищной сфере
- совершенствование системы земельно-ипотечного кредитования строительства и покупки жилья на селе
- предоставление преференций в обеспечении благоустроенным жильем молодым семьям, молодым специалистам с учетом активизации их репродуктивного поведения;
- улучшение проектирования сельского жилища, развитие и модернизация жилищно-строительной индустрии, снижение стоимости сельского жилищного строительства, широкое применение автономных систем инженерного оборудования сельского жилища

Механизмами повышения доступности жилья и улучшения жилищных условий могут быть:

- предоставление социальных выплат на строительство и приобретение жилья в сельской местности, в том числе с использованием ипотечных жилищных кредитов
- упрощение процедуры предоставления земельных участков для индивидуального жилищного строительства
- создание кооперативов для строительства жилья в сельской местности и т.д.

За счет средств федерального бюджета, консолидированного бюджета субъектов Российской Федерации гражданам, проживающим в сельской местности, молодым семьям и молодым специалистам предоставляются социальные выплаты в размере до 70% расчетной стоимости строительства (приобретения) жилья. Финансирование оставшейся части стоимости строительства (приобретения) жилья осуществляется за счет собственных (заемных) средств граждан, молодых семей и молодых специалистов.

В случае отсутствия у молодой семьи (молодого специалиста) собственных (заемных) средств, муниципальное образование или муниципальное образование совместно с организацией-работодателем обеспечивает софинансирование строительства (приобретение) жилья, которое предоставляется молодой семье (молодому специалисту) по договору найма с правом последующего выкупа.

Предоставление социальных выплат предусматривается осуществлять гражданам, молодым семьям и молодым специалистам, отвечающим следующим требованиям:

- постоянное проживание в сельской местности или изъявление желания постоянно проживать в сельской местности (для молодых семей и молодых специалистов)
- наличие собственных (заемных) средств в размере, достаточном для осуществления строительства (приобретения) жилья с учетом выделяемой социальной выплаты или использование объектов незавершенного строительства, находящихся в их собственности и свободных от обременений
- признание нуждающимися в улучшении жилищных условий либо не имеющим жилья в сельской местности, в которой молодой специалист или член молодой семьи работает или изъявил желание работать

Для молодых семей и молодых специалистов дополнительным условием является работа или изъявление желания работать по трудовому договору не менее 5 лет в организации АПК или социальной сферы села.

Администрациям регионов необходимо уделить большое внимание системному улучшению ситуации, связанному с процедурами предоставления земельных участков, проведению работы с товаропроизводителями по строительству служебного жилья, оказании помощи в обустройстве молодых специалистов на селе.

Отметим, что в сельской местности действуют также программы, стимулирующие получение жилья молодыми врачами, готовыми работать в сельских районах (проект «Жилье молодым врачам»), специальная программа по ипотечному кредитованию имеется и для молодых учителей (программа «Учительский дом»). Эти программы реализуются за счет средств федерального и региональных бюджетов.

Для осуществления мероприятий в рамках данного направления важно проведение анализа следующих показателей:

- общая площадь жилищного фонда сельских поселений
- общая площадь жилищного фонда, признанного в установленном порядке аварийным (ветхим)
- общая площадь жилищного фонда, приходящаяся в среднем на 1 жителя
- степень благоустройства жилищного фонда
- количество граждан, признанных в установленном порядке нуждающимися в улучшении жилищных условий (на этом этапе целесообразно формирование списка нуждающихся в разрезе муниципальных образований региона, а также планируемые к строительству крупные инвестиционные проекты региона, которые потребуют привлечение новых трудовых ресурсов)

### **3.2 Развитие социальной и инженерной инфраструктуры в сельской местности**

Эти мероприятия осуществляются с 2003 года для повышения территориальной доступности объектов социальной инфраструктуры и уровня инженерного обустройства сельских поселений.

За период 2003-2011 годы введено в эксплуатацию 54,4 тыс. км распределительных газовых сетей, в 2012-2013 годах запланирован ввод в действие 5 тыс. км сетей. Ожидается, что в результате реализации мероприятий уровень газификации жилищного фонда сетевым газом в сельской местности увеличится до 53,8 процента.

В рамках мероприятий по развитию водоснабжения введено в эксплуатацию 14,2 тыс. км локальных водопроводов, запланирован на 2011-2013 годы ввод в действие 3,5 тыс. км сетей. Ожидается, что в результате реализации мероприятий уровень обеспеченности сельского населения питьевой водой достигнет 56,2 процента.

Кроме того, в рамках мероприятий по повышению уровня инженерного обустройства села введено емкостей телефонной сети на 705,5 тыс. номеров, построено и реконструировано 11,5 тыс. км линий электропередачи напряжением 0,38 и 6-10 кВ, 2,2 тысяч трансформаторных подстанций.

В рамках мероприятий по развитию социальной инфраструктуры села построено общеобразовательных учреждений на 96 тыс. мест, учреждений культурно-досугового типа на 24,3 тыс. мест, открыто 461 единица фельдшерско-акушерских пунктов.

В 2012-2013 годах в рамках Программы ожидается ввести общеобразовательные учреждения на 6,6 тыс. мест, открыть 316 единиц фельдшерско-акушерских пунктов. Кроме того, в рамках мероприятий по развитию первичной медико-санитарной помощи введено в действие районных и участковых больниц на 6,1 тыс. мест, амбулаторно-поликлинических учреждений – 7,5 тыс. посещений в смену.

Средства федерального бюджета на цели развития социальной и инженерной инфраструктуры в сельской местности будут предоставляться в форме субсидий бюджетам субъектов Российской Федерации для софинансирования их расходных обязательств по реализации региональных и (или) муниципальных целевых программ, включающих мероприятия по обеспечению строительства и (или) реконструкции объектов социальной и инженерной инфраструктуры в сельской местности.

Исходя из нормативов численности населения, текущего состояния объектов социальной сферы в разрезе муниципальных образований региона определяется погодовой план строительства (оптимальный вариант – в разрезе всех муниципальных образований).

В проекте региональной программы целесообразно составить «дорожную карту» работ по строительству объектов социальной сферы в разрезе каждого муниципалитета. «Дорожная карта» включает в себя все работы, предшествующие непосредственно этапу строительства – разработка проектно-сметной документации, прохождение государственной экспертизы, подготовка заявки для включения в проект адресной инвестиционной программы региона (для обеспечения софинансирования), размещение государственного заказа на вы-

полнение работ и услуг. Практика показывает, что игнорирование всех этих этапов приводит к затягиванию строительства, увеличению стоимости работ или неосвоению финансовых ресурсов.

### **3.3 Комплексная компактная застройка сельских поселений**

Целью реализации мероприятий по поддержке комплексной компактной застройки сельских поселений является создание современной социально-инженерной инфраструктуры для компактного жилищного строительства вблизи объектов агропромышленного производства.

Поддержка комплексной компактной застройки сельских поселений будет осуществляться в рамках отбираемых субъектами Российской Федерации на конкурсной основе проектов, предусматривающих комплексное освоение земельных участков в целях массового жилищного строительства и создания благоприятных условий для жизнедеятельности граждан, привлекаемых для проживания на территории комплексной застройки.

Обязательным требованием к проектам является соблюдение интересов населения, постоянно проживающего в сельском поселении, на территории которого осуществляется комплексная застройка. Комплексная застройка сельских населённых пунктов должна учитывать традиционную для данной местности архитектуру и при размещении строений вписываться в местный ландшафт.

В первую очередь, предполагается поддерживать проекты, которые будут осуществляться в зонах ускоренного роста сельскохозяйственного производства, нуждающегося в привлечении дополнительных трудовых ресурсов, в том числе молодых специалистов, обладающих современными знаниями в области новейших технологий агропромышленного комплекса.

Средства федерального бюджета на указанные цели будут предоставляться в порядке и на условиях, определенных Правительством Российской Федерации, а также нормативными правовыми актами Министерства сельского хозяйства Российской Федерации.

Земельные участки под жилищную застройку, оборудованные объектами инженерной инфраструктуры, предоставляются в первоочередном порядке гражданам – получателям социальных выплат на строительство жилья в рамках федеральных целевых программ.

Критериями отбора проектов комплексной компактной застройки сельских поселений на уровне субъектов Российской Федерации являются:

*комплексность* – обеспечение территории жилищной застройки объектами инженерной инфраструктуры и социально-культурной сферы;

*компактность* – ограничение территории реализации пилотного проекта границами сельского населенного пункта и обеспечение транспортной (пешеходной) доступности объектов социально-культурной сферы;

*взаимосвязь проекта с развитием агропромышленного комплекса* – соответствие решаемой при реализации пилотного проекта задачи по созданию необходимых условий жизнедеятельности для кадров агропромышленного комплекса приоритетам развития АПК;

*экономичность* – минимизация затрат на реализацию проекта за счет реконструкции имеющейся в сельском населенном пункте инженерной и социальной инфраструктуры, применения современных ресурсо- и энергосберегающих технологий строительства, использования местных строительных материалов и изделий стройиндустрии;

*качество и оригинальность архитектурно-планировочной организации застройки* – соответствие объектов, строительство которых предполагается осуществлять в рамках проекта, местным природным условиям, демографическому составу населения, национальным традициям и обычаям, а также современным требованиям к архитектурно-планировочным решениям;

*социально-экономическая эффективность* – повышение обеспеченности сельского населения благоустроенным жильем и объектами социальной сферы, создание новых рабочих мест и привлечение высококвалифицированных специалистов в организации АПК и социальной сферы села;

*финансовая обеспеченность* – гарантированное наличие средств за счет бюджета субъекта Российской Федерации и (или) местных бюджетов, внебюджетных источников в объемах, достаточных для реализации проекта с учетом субсидии из федерального бюджета;

*соблюдение требований законодательства Российской Федерации в области землеустройства и градостроительной деятельности* – наличие правоустанавливающих документов на земельный участок, выделенный для реализации проекта, а также генерального плана с указанием границ комплексной застройки.

### **3.4 Грантовая поддержка местных инициатив сельских сообществ**

Грантовая поддержка местных инициатив сельских сообществ по улучшению условий жизнедеятельности осуществляется в целях:

- активизации участия сельского населения в решении вопросов местного значения
- мобилизации собственных материальных, трудовых и финансовых ресурсов отдельных граждан и их объединений, сельских муниципальных образований и действующих на их территориях хозяйствующих субъектов для местного развития;
- формирования и развития на селе институтов гражданского общества, способствующих сельскому развитию и его устойчивости
- консолидации местных сельских сообществ в решении вопросов благоустройства населенных пунктов и улучшения природной среды и социальной среды обитания, участия в разработке планов перспективного развития сельских населенных пунктов и формирования благоприятного социально-психологического климата на селе

Поддержка будет оказываться в форме грантов (субсидий), выделяемых из федерального и региональных бюджетов на реализацию проектов, отобранных на комплексной основе. Проекты могут быть разработаны жителями села и их объединениями, сельскими муни-

ципальными образованиями и действующими на их территориях хозяйствующими субъектами.

Средства федерального бюджета будут переданы в форме субсидий бюджетам субъектов Российской Федерации на реализацию грантовых программ. Порядок осуществления грантовой программы в субъекте Российской Федерации определяется нормативным актом самого субъекта с учетом региональных особенностей.

Средства федерального бюджета предполагается выделять на реализацию проектов по следующим направлениям:

благоустройство сельских поселений (прокладка уличных дорог и тротуаров, озеленение, освещение, строительство мостов, устройство колодцев, артезианских скважин и др.);

экологическая реабилитация сельских территорий;

сохранение и восстановление природных ландшафтов, историко-культурных памятников, храмов;

оздоровление социальной среды сельского сообщества (борьба с алкоголизацией населения, наркоманией и правонарушениями, пропаганда здорового образа жизни);

развитие физической культуры и спорта в сельском поселении;

трудовое, нравственное и патриотическое воспитание сельской молодежи, поддержка молодых семей;

проведение смотров-конкурсов коллективов народного творчества и художественной самодеятельности, организация деятельности центров досуга и детского творчества.

В региональном положении перечень направлений грантовой поддержки может быть расширен с учетом потребностей и приоритетов местного сельского населения. Обязательным условием грантовой поддержки проектов является доленое участие в реализации проекта сельского сообщества. Местные сообщества могут принимать участие в реализации своих прошедших конкурсный отбор проектов не только путем финансовых затрат, но и посредством трудового вклада, а также использования собственных технических средств, оборудования, зданий и сооружений. Приветствуется привлечение внебюджетных ресурсов, участие местного бизнес-сообщества, всех заинтересованных в устойчивом развитии конкретного сельского поселения.

Общими критериями оценки проектов являются:

- востребованность – проект должен быть направлен на решение наиболее значимой проблемы местного сообщества и отвечать интересам широкого круга его представителей с учетом интересов наиболее социально незащищенных групп
- локальность и краткосрочность – реализация проекта должна осуществляться в границах отдельно взятого сельского поселения в течение одного финансового года;
- разумные затраты – реализация проекта не должна быть связана со значительными вложениями средств, не обеспеченных источниками финансирования

- социальное партнерство – реализация проекта должна предусматриваться привлечение местных трудовых, финансовых и материально-технических ресурсов
- социальный эффект – реализация проекта должна обеспечить улучшение социальной среды обитания в сельском поселении

### **3.5 Поощрение и популяризация достижений в сфере сельского развития**

Целями мероприятий по формированию в обществе позитивного отношения к селу и сельскому образу жизни являются:

- снижение оттока населения из сельской местности
- повышение уровня миграционной привлекательности сельской местности для граждан Российской Федерации
- привлечение специалистов и квалифицированных кадров массовых профессий для сельского хозяйства и других отраслях сельской экономики, повышение привлекательности села для инвестирования и организации новых рабочих мест
- повышение степени уважительного отношения в обществе к сельскохозяйственному труду и жителям села
- общественное признание необходимости государственной поддержки сельского хозяйства и развития сельских территорий в общенациональных интересах

Для достижения поставленных целей предусматривается реализация следующих мероприятий:

- проведение всероссийских конкурсов для поощрения наиболее высоких достижений в сфере сельского развития
- проведение всероссийских сельских спортивных игр и финальных соревнований по традиционным для России (национальным) видам спорта
- повышение информативности населения о развитии сельских территорий

Для участия в мероприятиях, проводимых на федеральном уровне, в регионах должны быть проведены отборочные мероприятия.

## 4 Рекомендации по разработке региональных программ устойчивого развития сельских территорий

В соответствии с Планом мероприятий по реализации Концепции устойчивого развития сельских территорий Российской Федерации на период до 2020 года предполагается, что в 2011-2012 органы государственной власти субъектов Российской Федерации разработают региональные программы устойчивого развития сельских территорий.

При разработке региональных программ сельского развития следует понимать, что устойчивость в развитии сельских территорий достигается с помощью реализации комплекса мер в области социального, экономического и природоохранного характера в сельской местности. А в рамки конкретных ведомственных программ включаются мероприятия, соответствующие профилю ведомства.

Разработка программ УРСТ (или иными словами планирование сельского развития) может осуществляться на уровне субъектов Российской Федерации (областей, краев, республик), районов, сельских поселений. В зависимости от уровня объекта планирования следует придерживаться условий, приведенных в Таблице 4.1.

Таблица 4.1 Уровни планирования устойчивого развития сельских территорий

Уровень территории	Глубина проработки	Результат
Российская Федерация	Рамочные направления перехода к устойчивому развитию сельских территорий. Нормативно-правовое обеспечения, организация материальной, научной, обучающей и консультационной поддержки. Межведомственная координация. Рамочные условия территориального планирования	Концепция устойчивого развития сельских территорий страны. Направления, мероприятия и механизмы осуществления аграрной политики, продовольственной безопасности и охраны окружающей среды, их организационного, материального, научного и др. обеспечения. Федеральная программа развития села и подпрограммы направленные на обеспечение устойчивого развития сельских территорий
Субъект Федерации	Разработка целей и задач устойчивого развития в регионах, обеспечение межведомственной координации на региональном уровне в разрезе типов сельских территорий (нескольких районов), особо охраняемых территорий. Формирование программ и планов укрупненных мероприятий. Планирование межмуниципальных мероприятий. Увязка программ УРСТ со стратегиями регионального развития	Рамочная концепция и программа УРСТ региона. Целевые региональные программы, направленные на решение проблем аграрного сектора, повышение уровня и качества жизни в сельской местности, снижение демографической напряженности, развитие альтернативных форм занятости на селе, развитие сельской социальной инфраструктуры, расширение доступа к жилью и т.п. как составные части региональной программы перехода к устойчивому развитию.  Рамочные условия развития сельской местности, условия конкурсного выделения средств муниципальным образованиям.

Район, муниципалитет	Разработка целей и задач перехода к устойчивому развитию по сельским поселениям с учетом всех потенциалов, формирование программы детализированных мероприятий. Увязка программ устойчивого сельского развития с территориальным планированием	Стратегические планы развития. Программы, проекты УРСТ муниципальных районов и сельских поселений
-------------------------	--	---

#### 4.1 Нормативно-правовые основы

Для подготовки как федеральных, так и региональных целевых программ разработана обширная нормативно-правовая база. Основные документы:

1. Федеральный закон № 159-ФЗ от 23.06.1995 «О государственном прогнозировании и программах социально-экономического развития в Российской Федерации»
2. Федеральный закон № 131-ФЗ от 16.09.2003 «Об общих принципах организации местного самоуправления в Российской Федерации»
3. Федеральный закон № 264-ФЗ от 29.12.2006 «О развитии сельского хозяйства»
4. Постановление Правительства Российской Федерации от 26 июня 1995 г. N 594 «О порядке разработки и реализации федеральных целевых программ и межгосударственных целевых программ, в осуществлении которых участвует Российская Федерация»
5. Постановление Правительства Российской Федерации от 03.12.2002 № 858 «Об утверждении федеральной целевой программы «Социальное развитие села до 2013 года»
6. Постановление Правительства Российской Федерации от 14 июля 2012 г. № 717. «Об утверждении Государственной программы развития сельского хозяйства и регулирования рынков сельскохозяйственной продукции, сырья и продовольствия на 2013-2020 годы»
7. Распоряжение Правительства Российской Федерации № 2136-р от 30.11.2010 «Об утверждении Концепции устойчивого развития сельских территорий Российской Федерации на период до 2020 года»
8. Проект концепции федеральной целевой программы «Устойчивое развитие сельских территорий на 2014-2017 годы и на период до 2020 года»

Региональные программы разрабатываются и реализуются субъектами Российской Федерации самостоятельно и с учетом указанных документов. Регионы сами определяют цели и задачи программ, порядок их разработки и механизм реализации. Утверждение указанных программ осуществляется в соответствии с п. «г» п. 2 ст.5 Федерального закона от 6 октября 1999 года № 184-ФЗ «Об общих принципах организации законодательных (представительных) и исполнительных органов государственной власти субъектов Российской Федерации»

## 4.2 Этапы разработки программы

Многообразие региональных проблем сельского развития предполагает широкий подход к разработке программ устойчивого развития сельских территорий и учет всех необходимых направлений и подпрограмм, обеспечивающих переход к устойчивому развитию сельских территорий конкретного региона.

Схематично можно определить следующую последовательность шагов для разработки региональной программы УРСТ.

1. Организационные и предварительные мероприятия
2. Анализ и разработка программы
3. Согласование и утверждение

### 4.2.1 Организационный этап

На первом, **организационном** этапе на уровне регионального органа исполнительной власти определяются:

1. Государственный заказчик программы
2. Соисполнители программных мероприятий (как правило, органы, ответственные за строительную деятельность, за развитие малого предпринимательства, за развитие образования, здравоохранения, культуры и т.д.)
3. При необходимости в рамках 94-ФЗ «О размещении заказов на поставки товаров, выполнение работ, оказание услуг для государственных и муниципальных нужд» привлекается сторонняя организация для осуществления научно-исследовательских работ и подготовки программы
4. Определяется рабочая группа, ответственные лица структурных подразделений региональной администрации, осуществляющие подготовку аналитических и программных мероприятий по соответствующим направлениям развития сельской экономики, социальной сферы
5. Составляется календарный план работ (устанавливаются сроки предоставления статистической информации и аналитических материалов, социологических обследований и опросов, круглых столов и иных организационных мероприятий)
6. Рекомендуются проведение обучения государственных служащих вопросам устойчивого развития сельских территорий ([www.tempus-rudeco.ru](http://www.tempus-rudeco.ru))

Опыт разработки первых программ УРСТ показал важность обучения, причем на этапе, предшествующем разработке программы. Это позволяет избежать целого ряда заблуждений и ошибок (п.3.6) и вывести разработку программ на качественно новый этап.

7. Определяются и принимаются нормативно-правовые акты и иные решения, необходимые для осуществления устойчивого развития сельских территорий в регионе (например,

решение о создании регионального фонда сельского развития, фонда поддержки малого предпринимательства, грантового фонда, грантовой программы и т.п.)

Целесообразно включение в рабочие группы по разработке региональной программы устойчивого развития сельских территорий представителей муниципальных образований, а также представителей бизнеса и хозяйствующих субъектов, работающих на территории.

Программа устойчивого развития сельских территорий адресована местным сообществам, создает ориентиры для всех участников процесса, открывает перспективы представителям бизнеса, властям, жителям и потенциальным инвесторам. По сути, речь идет о стратегическом партнерстве, о механизме поиска стратегических ориентиров и обеспечения согласованных действий по их достижению. В этом коренное отличие современной организации процесса планирования развития сельских территорий региона от перспективных планов развития прошлых лет. Такой современный подход к организации процесса стратегического планирования в состоянии сделать его важным и интересным для каждого жителя. Вследствие этого крайне важны инициативы снизу – любые предложения и мероприятия должны рассматриваться и в той или иной степени находить отражение в региональных и муниципальных программах. В этой связи рекомендуем на организационном этапе проводить анкетирование населения по проблемам развития сельской местности (форма анкеты приведена в приложении .....).

Также для разработки программы устойчивого развития сельских территорий необходимо создавать специальные органы: **координационный совет и тематические рабочие группы.**

Координационный совет представляет собой коллегиальный орган, его основная задача – согласование позиций различных ведомств, представителей различных социальных групп и слоев населения по основным направлениям разработки программы. В координационный совет входят представители населения, региональной и муниципальной администрации, депутатского корпуса, центра развития и предпринимателей. Учитывая значимость разработки указанной программы целесообразно назначение председателем указанного коллегиального органа одного из заместителей губернатора (председателя регионального правительства).

На начальном этапе работы этот совет выделяет приоритетные сферы и отрасли и руководит созданием соответствующих тематических рабочих групп. В состав рабочих групп могут входить представители бизнеса, науки, эксперты. Координационный совет решает, сколько рабочих групп должно быть образовано и по каким конкретным направлениям. Обычно число рабочих групп колеблется от 4 до 8.

Организационный этап является предварительным. В то же время некоторые мероприятия аналитического этапа хронологически могут выходить за рамки предварительной работы и проходить параллельно следующим этапам.

Процесс разработки плана (программы) должен быть открытым: администрации, населению и всем заинтересованным сторонам должна быть понятна цель работы и основные этапы ее осуществления. Это повышает эффективность работы и способствует получению полной и достоверной информации.

## 4.2.2 Аналитический этап разработки программы.

### Источники информации

Для получения необходимой информации могут использоваться следующие источники:

1. Официальные статистические данные в разрезе муниципальных образований и видов экономической деятельности, а также данные социальной статистики в рамках Федерального плана статистических работ
2. Ведомственная статистика, формируемая отраслевыми органами исполнительной власти и органами местного самоуправления
3. Показатели оценки эффективности деятельности органов исполнительной власти субъектов РФ и органов местного самоуправления (в соответствии с Указами Президента РФ № 825 и № 607)
4. Данные Центрального Банка России о деятельности коммерческих банков и кредитных учреждений в разрезе муниципальных образований
5. Данные Федерального Казначейства и финансовых органов субъектов Федерации о действующей бюджетной системе в регионе и бюджетной обеспеченности муниципальных образований
6. Результаты социологических исследований и опросов сельского населения
7. Результаты статистических наблюдений и обследований по различным вопросам социально-экономического развития сельских территорий
8. Международные стандарты и нормативы обеспечения объектами жизнедеятельности сельских территорий
9. Расчётные данные, полученные на основе имеющейся информационной базы
10. Результаты опросов сельского населения (сходов, собраний и т.д.)
11. Результаты опросов глав сельских муниципалитетов и ответственных работников сельских администраций
12. Результаты опросов инвесторов и крупных работодателей о ситуации и проблемных вопросах ведения бизнеса на сельской территории
  - Аналитическая работа может включать в себя следующие мероприятия
  - Формирование исходной информационной базы для проведения анализа
  - Проведение социологических исследований<sup>1</sup>
  - Проведение «экспертных» интервью<sup>2</sup>

---

<sup>1</sup> Образец, приведен в приложении 2

<sup>2</sup> Образец приведен в приложении 3

- Проведение анализа информационной базы, обобщение результатов социологических исследований и «экспертных» интервью
- Разработка типологий сельских территорий
- SWOT и PESTLE<sup>3</sup> – анализ
- Составление дерева проблем и потенциалов

Формирование необходимой информационной базы проводится на основе сбора и анализа количественных и качественных данных (социологические исследования, «экспертные» интервью).

Основой количественного анализа является, прежде всего, оценка имеющихся данных официальной статистики (статистика населения, рынка рабочей силы и занятости, информация по отраслям (сельское хозяйство, лесное хозяйство, промышленность, данные по социальной и инженерной инфраструктуре).

Насколько позволяет база данных, должен проводиться компаративный анализ, т.е. сравнение с другими регионами и с показателями, утвержденными в качестве нормативных, с одной стороны. С другой стороны, анализ рядов динамики, т.е. анализ изменений за последние 5-10 лет. Используемые при этом критерии делятся на «мягкие», которые не могут быть объективно оценены (мнения и экспертные оценки отдельных лиц) и «жесткие», определяемые объективно измеримыми величинами (статистическая и ведомственная информация).

При использовании статистических показателей необходимо также проявлять осторожность – нередки случаи искажения, а также сама система статистических показателей социально-экономического развития муниципалитетов требует пересмотра и унификации с принятыми системами учета и представления данных на международном уровне.

### **Типология сельских территорий региона**

В субъектах РФ, обладающих различными природно-климатическими и социально-экономическими условиями во время аналитического этапа разработки программы устойчивого развития сельских территорий целесообразно проведение типологии сельских территорий в разрезе муниципальных районов. Такая типология позволяет провести глубокий анализ социальной, экономической, экологической и институциональной сфер сельских территорий и предложить специальные комплексы мероприятий устойчивого развития для разных типов сельских территорий.<sup>4</sup>

Типология – незаменимый этап любого исследования множества сходных (родственных) явлений; этап упорядочения знаний об исследуемых явлениях - разделение изучаемых явлений по типам. Тип представляет собой объединение (группу, множество) явлений, кото-

---

<sup>3</sup> PESTLE – анализ означает анализ политических, экономических, социо-культурных, технологических, правовых и экологических факторов, влияющих на сельское развитие в регионе

<sup>4</sup> Данный раздел написан на основе НИР по разработке программ УРСТ в Алтайском крае и Тамбовской области в 2009-2011 гг., выполненных ЦУРСТ РГАУ-МСХА имени К.А.Тимирязева совместно с ИГ им. В.Б. Сочавы СО РАН (Н.В. Роговской и др.)

рым свойственны общие существенные качественные признаки, отличающие его от других, сходных по генезису и функциям групп явлений.

При проведении типологии возможно использование следующих статистических материалов: материалы статистического сборника территориальных органов Федеральной службы государственной статистики по субъекту РФ «Основные показатели социально-экономического положения муниципальных районов и городских округов субъекта РФ» (разделы «Население»; «Труд»; «Уровень жизни населения»; «Образование»; «Здравоохранение»; «Добыча полезных ископаемых, обрабатывающие производства, производство и распределение электроэнергии, газа и воды» (объем отгруженных товаров собственного производства, выполнено работ и услуг собственными силами; производство продукции в натуральном выражении); «Сельское хозяйство» (продукция сельского хозяйства (в хозяйствах всех категорий)); «Торговля и услуги» (оборот розничной торговли, оборот общественного питания, объем платных услуг населению); краткий статистический сборник «Субъект РФ в цифрах.»; «Основные показатели финансово-хозяйственной деятельности сельскохозяйственных предприятий за .... гг.»; статистический сборник «Агропромышленный комплекс субъекта РФ ..... гг.», «Демографический ежегодник субъекта РФ за.... г.» и др. А также материалы региональных и районных администраций по объему работ, выполненных по виду деятельности «строительство», «Схема территориального планирования субъекта РФ»; паспорта муниципальных образований субъекта РФ и др.

В основе типологии сельских территорий положены различные признаки: выделение природно-сельскохозяйственных зон, естественно-историческое и экономическое разделение территории и т.п. Организация Экономического Сотрудничества и Развития (ОЭСР) разработала типологию, которой пользуется большинство развитых стран мира, по которой выделяют преимущественно городские (*urban*), преимущественно сельские (*rural*) и промежуточные (*semirural*) территории на основе 3 критериев:

1. *Плотность населения.* Сельской считается территория, если плотность населения около 150 жителей на км<sup>2</sup>
2. *Процент населения, живущего в сельских общинах.* Регион считается преимущественно сельский, если более 50% жителей живут в сельских общинах, преимущественно городской, если менее 15%, и промежуточный, если от 15% до 50% населения проживает в сельских общинах
3. *Наличие городского центра.* Промежуточный – имеет городской центр с численностью населения более 200 тыс., регион оценивается как преимущественно городской, если городской центр имеет более 500 тыс. жителей

При проведении типологии сельских территорий субъектов РФ целесообразно проводить выделение типов сельских территорий по: типам динамики населения; возрастной структуре; обеспеченности населения социальной инфраструктурой; инвестиционной активности; уровню экономического развития сельского хозяйства и в целом структуры экономики муниципальных районов; современного состояния социально-экономической среды сельских территорий; потенциалу социально-экономического развития и поляризации развития с

выделением районов опережающего развития, опорных районов и т.д. Таким образом, типология осуществляется на трех иерархических уровнях:

**1 уровень** – анализ динамики развития социальных и экономических сфер сельских районов;

**2 уровень** – интегральная оценка состояния социально-экономической среды и потенциала развития;

**3 уровень** – программный. Выявление основных направлений развития сельских территорий.

Выделенные типы должны находить территориальное выражение и иллюстрироваться одноименными тематическими картами в масштабе 1: 2 500 000

### Критерии и методики типологии

Таксономической единицей типологии являются сельские муниципальные образования (административные районы) субъекта РФ.

Алгоритм исследования и проведения типологии включает несколько последовательных этапов:

**1 этап** – обработка базовых показателей, отражающих динамику состояния развития социальных и экономических сфер сельских районов;

**2 этап** – выделение тематических типов сельских районов;

**3 этап** – интегральная группировка выделенных типов и формирование обобщающих характеристик.

Обработка массива данных осуществляется с использованием приемов кластерного анализа. По каждой группе показателей методом линейного масштабирования находят значения индикаторов. Для обработки большого массива данных, обладающих разномасштабными значениями и, кроме того, имеющих как количественную, так и качественную характеристики, данный метод является наиболее пригодным. Он более точен, по сравнению с бальными и рейтинговыми оценками и основан на определении референтных точек (максимальных и минимальных значений показателей). Тем самым данный метод показывает реальное расположение показателя каждого конкретного района между референтными точками. Расчет производится по формуле:

$$\text{Индекс} = \frac{X - X_{\min}}{X_{\max} - X_{\min}}$$

где

X – первое значение в ряду

В работе с помощью метода линейного масштабирования индикаторы приводились к размерности от 0 до 1. Оценка по каждому из показателей, основанная на равной приоритет-

ности индикаторов, рассчитывалась как среднее геометрическое или среднее арифметическое из значений показателей. В свою очередь общие интегральные индексы обобщающих типологий (потенциал и т.п.) уточняются использованием экспертных оценок коэффициентов значимости факторов от 0 до 1. По отдельным показателям дополнительно проводится статистический анализ распределения, ранжирование и бальная оценка (для качественных характеристик).

При проведении типологии рекомендуется составление следующих карт сельских территорий субъекта РФ (в разрезе муниципальных районов)<sup>5</sup>:

**Типология демографической, социальной и институциональной среды ( карты):**

Плотность сельского населения;

Типы динамики численности населения;

Возрастная структура населения;

Обеспеченность населения социальной инфраструктурой.

Потребительские расходы населения

Занятость населения в сельском хозяйстве и др. отраслях сельской экономики

Институциональная среда сельских территорий

**Типология экономической среды ( карты):**

Структура сельской экономики.

Уровень развития сельскохозяйственного производства.

Отраслевые типы специализации сельскохозяйственного производства.

Уровень уровню инвестиционной активности.

Бюджетная обеспеченность населения

Состояние социально-экономической среды

Рекреационный потенциал сельских территорий.

Малые предприятия сельских территорий.

Местные бренды. Гастрономическая карта сельских территорий.

**Потенциал социально-экономического развития сельских территорий ( карты):**

Потенциал социально-экономического развития сельских территорий

Типы территорий с учетом подходов ОЭСР

---

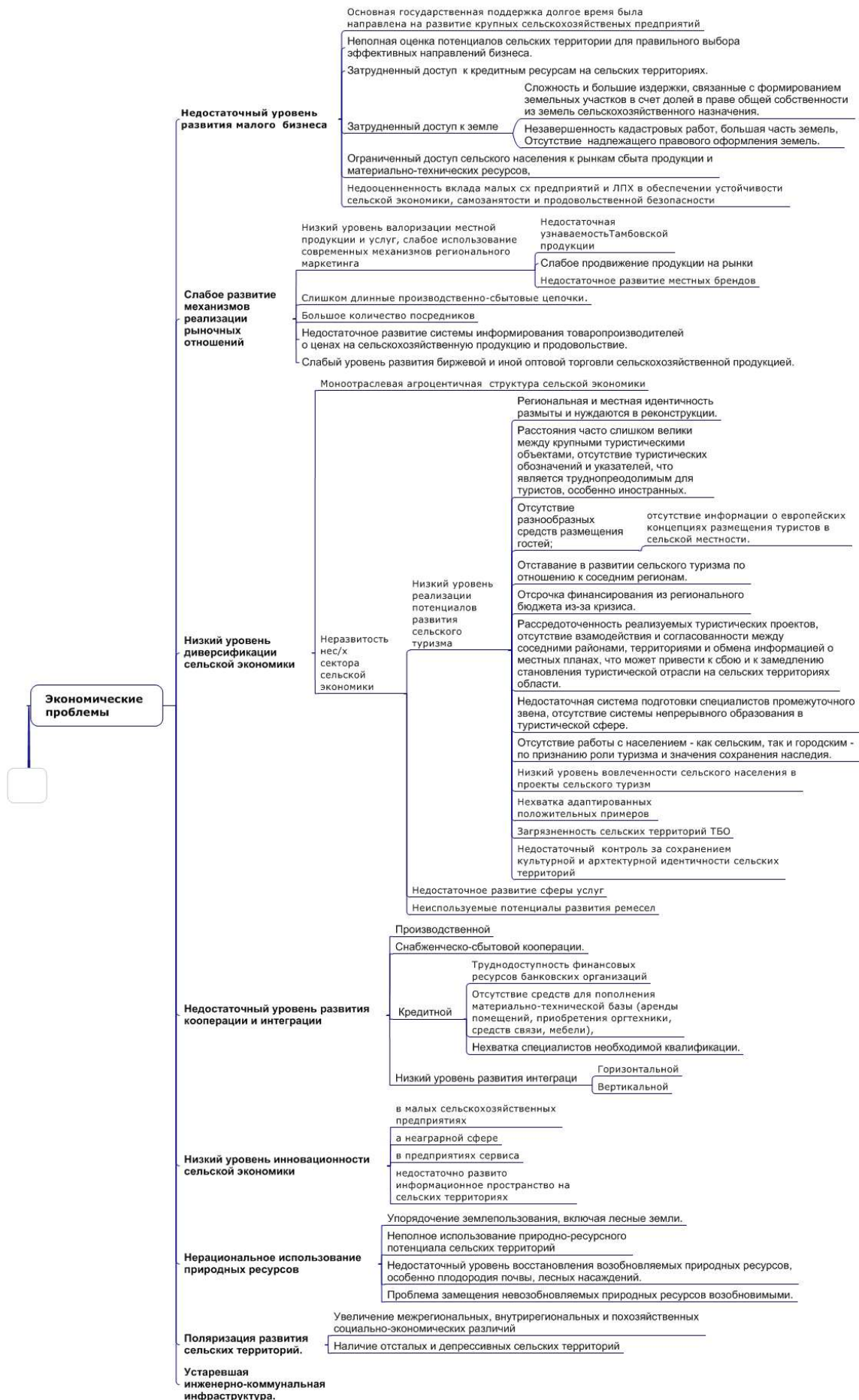
<sup>5</sup> В случае потребности, могут быть составлены дополнительные карты или карты-врезки

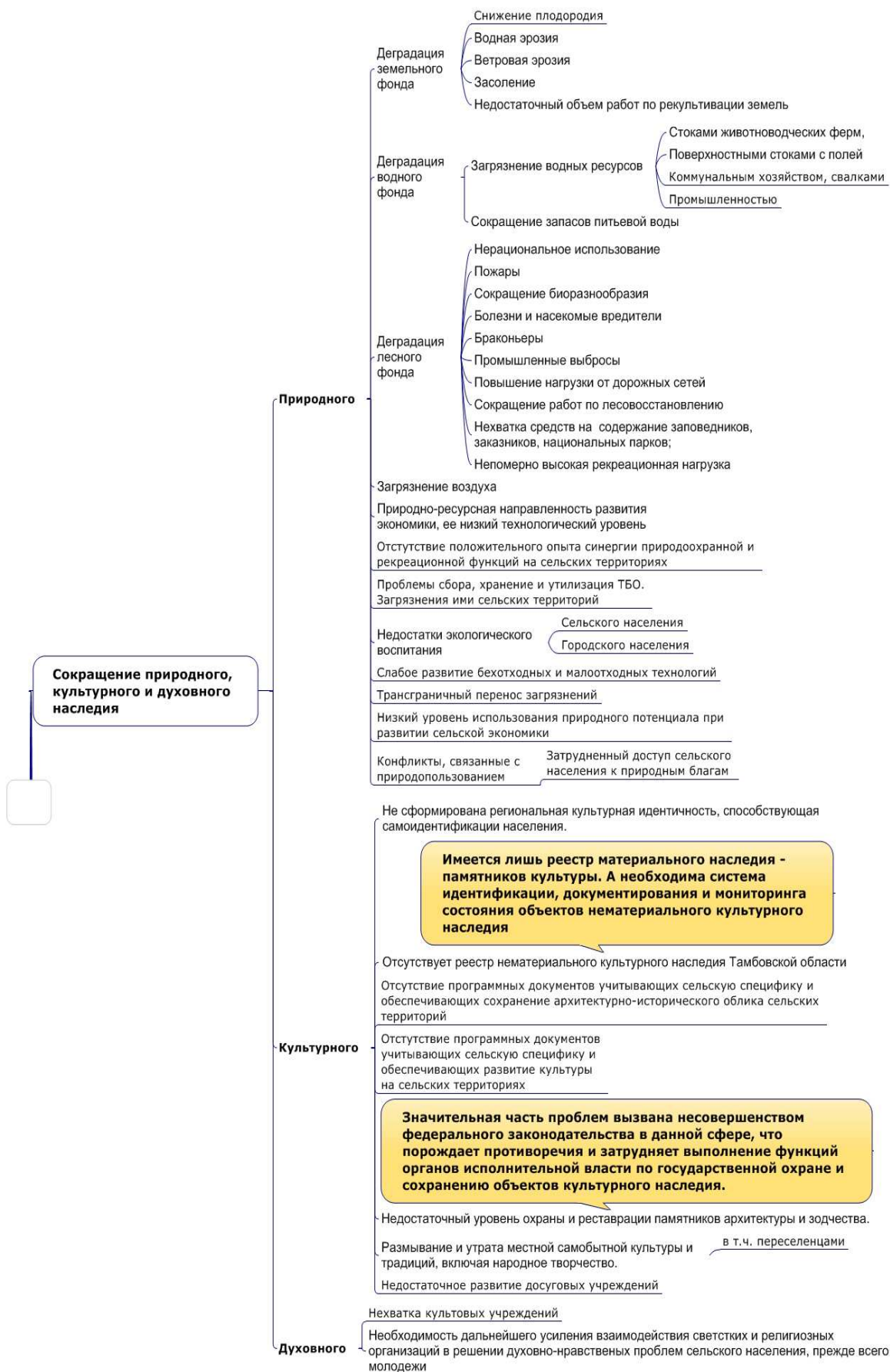
Возможный алгоритм проведения типологии и примеры некоторых карт – в приложении 5.

### **Разработка дерева актуальных проблем сельских территорий региона**

Выявленные в ходе анализа актуальные проблемы устойчивого развития сельских территорий целесообразно структурировать в виде соответствующего «дерева проблем». Это позволит определить уровень проблем, а также провести на следующем этапе целеполагание с выявлением задач и блоков мероприятий по их решению.

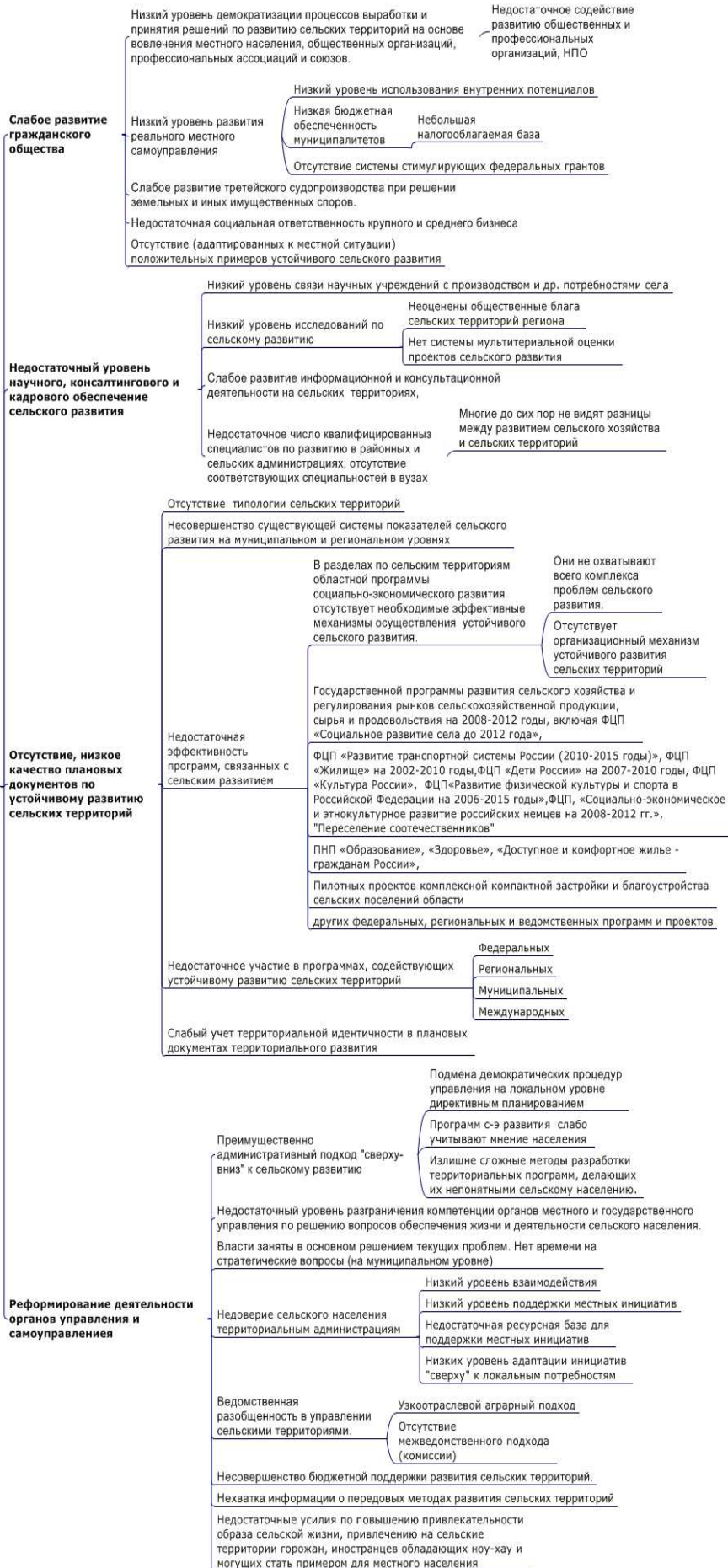
Ниже, в качестве примера, представлены блоки актуальных проблем устойчивого развития сельских территорий Тамбовской области. При этом важно иметь в виду, что в каждом регионе имеются общие для всех проблемы, но также важно выявить специфические проблемы каждого региона.





**Central Topic**

**Политика и институциональные преобразования**



Внимательный читатель обнаружит, что некоторые проблемы дублируются в разных блоках. В этих небольших сбоях нет ничего страшного, это лишь подчеркивает их важность и/или комплексность. Главное – чтобы в дереве проблем было отражено мнение населения и администрации.

#### **4.3 Роль населения и районных программ УРСТ в разработке региональных программ УРСТ<sup>6</sup>**

Государственная политика УРСТ прежде всего направлена на улучшение благосостояние местного населения, развитие сельских сообществ. Поэтому в центре региональной программы находятся интересы сельских жителей, без заинтересованного участия которых невозможна ее качественная разработка.

Представленные в п.п. 3.3.2. и 3.3.3. типология и построение дерева проблем сельских территорий входят в число современных методов вовлечения населения в процессы сельского развития, рекомендованных при разработке программ УРСТ: анкетирования; интервьюирования; Participatory Rural Appraisal (PSA); метапланирования; мозгового штурма; визуализация процессов развития с помощью картографических материалов; фокус-групп; ментальных карт с построением дерева проблем (построение «дерева проблем»).

Особенно участие населения важно в процессе разработки районных программ УРСТ, которые не являются предметом подробного рассмотрения в данных методических рекомендациях. Однако важно понимать взаимосвязь между региональными и районными программами УРСТ - в первых больше задаются рамочные условия УРСТ каждого субъекта Федерации, согласованные с федеральной политикой сельского развития. Районные программы «снизу» наполняют данную политику конкретными мероприятиями и проектами, которые трудно или невозможно выявить «сверху». Этим и определяется важность вовлечения местного населения, лучше которого никто не знает местных проблем, возможностей конкретной сельской территории - своей Малой родины. Население является основным носителем информации о территории, ее традициях и идентичности без которых невозможно сформировать качественную программу УРСТ. Опыт показывает, что если граждане видят, что их мнение учтено при разработке программ, то они более заинтересованно относятся к ее реализации.

Поэтому рекомендуется следующая последовательность в разработке программ УРСТ разного административно-территориального уровня:

1. Разработка проекта региональной программы УРСТ
2. Разработка районных программ УРСТ
3. Актуализация региональной программы с учетом районных и ее принятие (п.3.5.).

---

<sup>6</sup> По данному разделу дополнительно рекомендуется изучение модуля 8 «Усиление участия сельского населения в процессах развития. Информационное обеспечение устойчивого развития сельских территорий»

Таким образом, мнение населения будет учтено в региональных программах УРСТ. Возможная общая схема взаимодействия участников при разработке программ УРСТ на уровне муниципального района представлена ниже.

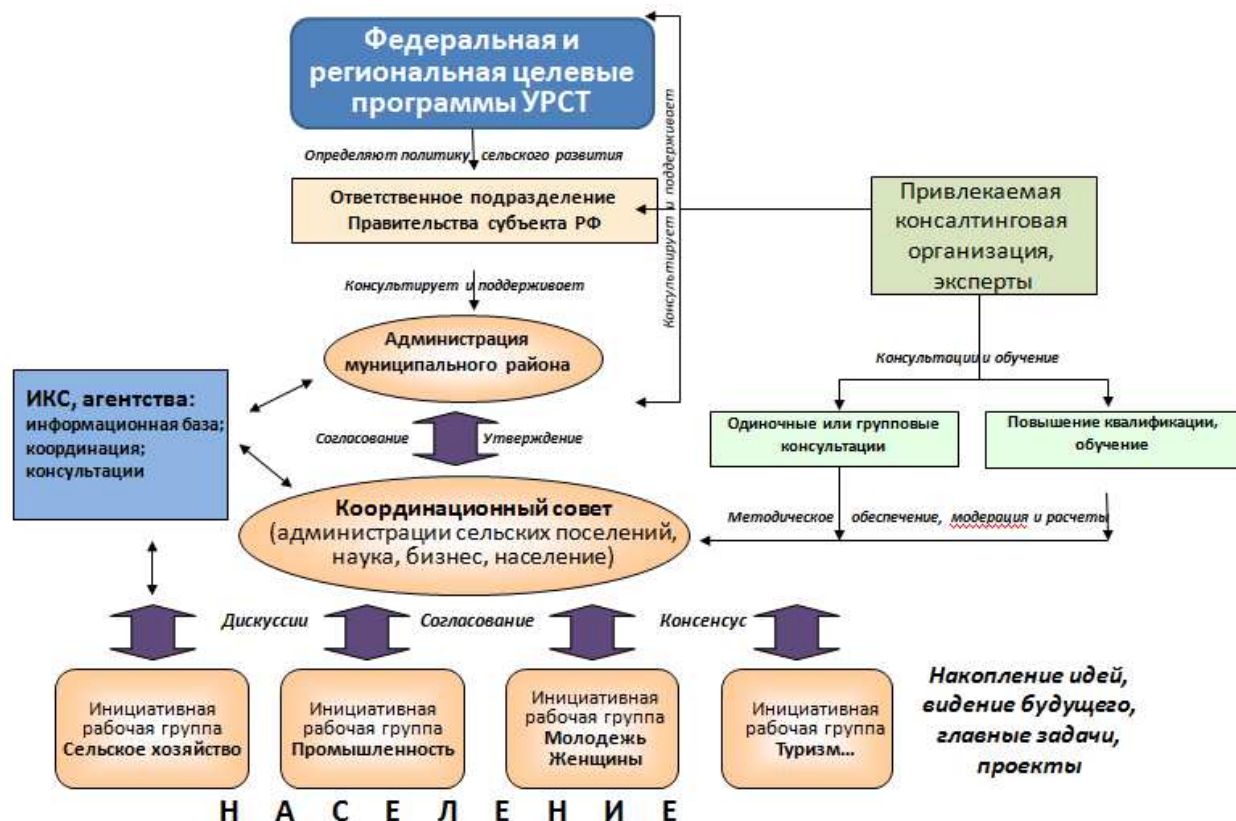


Рисунок 4.1 Схема взаимодействия участников при разработке программ УРСТ на уровне муниципального района представлена ниже

Аналитический этап является самым сложным, объемным и ответственным при разработке программ. От полноты и глубины его проведения, от степени участия населения, администрации и всех других заинтересованных сторон будет напрямую зависеть качество разрабатываемых программных мер и их восприятие на местах.

#### 4.4 Целеполагание, формирование задач и блоков мероприятий программы

В соответствии с методологией системного анализа преобразуем «дерево проблем» в «дерево целей»:

*Цель программы*

*Задачи первого порядка*

*Задачи n-го порядка (блоки программных мероприятий)*

*Мероприятия, обеспечивающие решение задач*

Далее, в качестве примера, приводим выдержки из долгосрочной целевой программы «Устойчивое развитие сельских территорий Алтайского края на 2012-2020 годы» (утверждена постановлением Администрации Алтайского края от 02.08.2011 № 420)



Рисунок 4.2 Формирование задач и блоков мероприятий программы

Так по первой задаче предлагаются следующие блоки программных мероприятий:

1. Развитие несельскохозяйственной деятельности
2. Гранты на развитие предпринимательской деятельности
3. Развитие семейных животноводческих ферм
4. Развитие пчеловодства
5. Развитие сельского туризма
6. Активизация потребительской и кредитной кооперации

Примерами поддержки по пятому блоку программных мероприятий «Развития сельского туризма» могут стать субсидирование части затрат на строительство объектов размещения, включая работы, связанные с подключением газопровода, водопровода, канализации и электросетей в сельской местности.

Здесь также предполагается разработка и внедрение системы стандартов гостевых домов, охотничьих и рыбацких домиков.

Следующие мероприятия по развитию туризма, выявленные в ходе разработки районных программ УРСТ будут поддержаны через региональную программу:

- Развитие ремесел
- Организация СТО и ремонтной мастерских
- Организация торговли духами на розлив, магазина-студии штор
- Оказание бытовых услуг (ремонт сложной бытовой техники, парикмахерские услуги, ремонт и пошив одежды, обуви)
- Организация пунктов быстрого питания
- Развитие придорожного сервиса
- Открытие частных стоматологических кабинетов
- Строительство базы отдыха
- Создание гончарной мастерской, мастерской по изготовлению изделий из камня
- Организация мини-зоопарка и мини-фермы
- Строительство гостиничного комплекса на базе КОК «Моховое»
- Реализация проекта «сельская усадьба» в Ключевском районе
- Туристско-спортивный комплекс «Под Мухой»
- Реализация проекта «Зона отдыха терраса на воде "Галера" в с. Макарьевка

Реализация данных мероприятий в частности позволит обеспечить ввод объектов размещения практически на 2900 мест.

Аналогично разрабатываются блоки программных мероприятий, механизмы и индикаторы и для остальных задач программы.

#### **4.5 Обсуждение и принятие программы**

На этапе разработки программы проект или базовый вариант программы устойчивого развития целесообразно обсудить с Общественной палатой региона, отраслевыми ассоциациями и депутатским корпусом. Для этого имеет смысл представить проект в местной прессе, возможно с некоторыми картографическими материалами, которые позволяют более полно представить состояние и цели развития. Дополнительно можно использовать базу данных, в которой, имеются данные о конкретных проектах.

Проект обсуждается на круглых столах, конференциях и встречах с населением, предпринимателями и прочими заинтересованными группами. При этом речь идет не о том, чтобы просто заручиться согласием участников. Все составные части стратегии должны быть критически пересмотрены, а все недочеты и ошибки устранены. Коммуникация между администрацией, консультантами, предпринимателями и населением на данном этапе должна восприниматься очень серьезно. Иначе существует опасность, что план не будет понят или принят, что, соответственно, снизит шансы его успешной реализации.

Высказанные замечания, комментарии и предложения систематически обрабатываются. Если предложения не могут быть учтены, это должно быть обосновано и отражено в специальной документации. Затем дополнения вносятся в проект, и разрабатывается оконча-

тельная версия стратегического плана развития. За эту работу отвечает **координационный комитет**.

Улучшенная программа, если это необходимо, снова публикуется в средствах массовой информации, чтобы общественность могла убедиться в том, что ее мнение было учтено. Возможно опубликование только материалов и результатов обсуждения, если не вносятся значительные изменения в первоначальный документ.

В окончательном варианте программа может быть оформлена так же, как и проект и обязательно включать раздел, отражающий ожидаемую результативность работ.

Думаю, что здесь для примера можно было бы привести показатели результативности из прог. Алт.края

Результаты основных этапов подготовки программы должны освещаться в местной печати, обсуждаться на круглых столах, конференциях, семинарах и встречах с населением. Для преодоления глубоко укоренившегося в России недоверия к различного рода планам и программам целесообразно максимальное вовлечение в их разработку и реализацию местного активного населения.

В процессе разработки и реализации программы целесообразно общественное обсуждение и привлечение к работе общественных организаций, институтов гражданского общества, региональных союзов сельхозтоваропроизводителей, фермерских союзов, сельскохозяйственных кооперативов регионального уровня.

В процессе разработки программы необходимо использовать как научно-методическую поддержку, научные разработки, экономические расчеты и оценки экспертов, так и опыт и представлений населения о наиболее приемлемых путях развития сельских территорий в процессе формирования механизмов развития и уточнения стратегии развития.

При разработке программы целесообразно предусмотреть разделы, которые обеспечат возможность для осуществления мониторинга программы и анализа результатов мониторинга, оценки эффективности программных мероприятий, выявление лучшего опыта и его последующего распространения, получения обратной связи и разработки предложений по актуализации программы в ходе её исполнения.

#### **4.6 Основные проблемы разработки программ устойчивого развития сельских территорий**

Анализ программ, разрабатываемых в нашей стране в рамках реализации политики сельского развития, выявил следующие проблемы:

*Слабый учет специфики территорий:* действующие программы, в т.ч. программы социально-экономического развития похожи друг на друга, т.к. зачастую их разработчики копируют вышестоящие. Они слабо основаны на местных потенциалах и территориальной

идентичности<sup>7</sup>, не учитывают сельской специфики, местных «изюминок», типологии. Такое недоиспользование местных потенциалов резко снижает эффективность разрабатываемых программ<sup>8</sup>.

**Доминирование административно-командного подхода "сверху-вниз" к развитию территорий.** При разработке программ, особенно на локальном уровне, происходит подмена демократических процедур вовлечения населения в процессы планирования и управления директивным планированием. Вследствие этого в действующих программах развития слабо задействован творческий потенциал местного населения, которому лучше кого-либо известны местные проблемы и потенциалы. Проблема состоит также в том, что разработчики программ незнакомы с передовыми методами вовлечения населения в процессы планирования развития сельских территорий. Существующие же формы работы с населением в данной области недостаточны и часто формальны. Разработка на основе мнений населения требует больше, чем обычно времени, а его отводится недостаточно для такой работы.

**Низкий уровень взаимодействия власти и населения:** слабая поддержка инициатив населения; недостаточная ресурсная база для их поддержки; низкий уровень адаптации инициатив "сверху" к локальным потребностям; недоверие сельского населения территориальным администрациям<sup>9</sup>.

К недостаткам существующих программ также следует отнести **излишне сложные методы разработки территориальных программ**, делающих их непонятными сельскому населению. Чем сложнее применяемые методы, тем сильнее сужается круг со-разработчиков программы. В отдельных случаях без этих методов не обойтись и выход из ситуации можно найти в упрощенном объяснении сути метода и визуализации его результатов в виде понятным широкому кругу карт, схем, рисунков и т.п. Также следует обратить внимание на разъяснение населению существующего сложного механизма реализации программ и по возможности его упрощать.

Перечислим еще несколько моментов, которые следует учитывать при разработке программ:

- Территории часто не готовы эффективно использовать крупные программные средства
- Недостаточна социальная ответственность крупного и среднего бизнеса
- Многие до сих пор не видят разницы между развитием сельского хозяйства и сельских территорий, так как отсутствует четкое определение сельских территорий
- Часто сильны иждивенческие настроения на местах: ждут, когда власти сверху дадут денег и укажут что надо делать; ждут крупного инвестора ждут готовых (типовых) решений от науки, власти.

---

<sup>7</sup>По данному разделу дополнительно рекомендуется изучение модуля 3 «Экологическая маркировка и маркетинг экологической и региональной продукции сельских территорий», а также «Продовольственная безопасность и контроль качества продовольствия»

<sup>8</sup> По данному разделу дополнительно рекомендуется изучение модуля 12 Управление биологическими (несельскохозяйственными) ресурсами сельских территорий

<sup>9</sup> По данному разделу дополнительно рекомендуется изучение модуля 8 «Усиление участия сельского населения в процессах развития. Информационное обеспечение устойчивого развития сельских территорий»

- Несовершенен организационный механизм устойчивого развития сельских территорий: отраслевой, а не территориальный подход к развитию; отсутствие институтов развития на местах (агентств, ИКС, центров развития и т.п.)
- Кадровая проблема: отсутствие целого ряда необходимых специальностей для сельского развития в ВУЗах и техникумах. Соответственно отсутствие специалистов по вопросам устойчивого развития сельских территорий.
- Нехватка информации о передовых методах развития сельских территорий. Недостаточные усилия по повышению привлекательности образа сельской жизни, привлечению на сельские территории горожан, иностранцев обладающих ноу-хау и могущих стать примером для местного населения. Отсутствие (нехватка) адаптированных к местной ситуации положительных примеров устойчивого сельского развития.
- Всеобъемлющее название программы устойчивое развитие сельских территорий создает у многих иллюзию, что она не целевая, а комплексная и должна вобрать в себя все мероприятия по развитию (особенно на муниципальном уровне и уровне сельских сообществ)
- Несовершенство существующей системы показателей сельского развития на муниципальном и региональном уровнях
- Недостаточный учет экологических ограничений<sup>10</sup>
- На местах многие не готовы к участию в конкурсах, грантах

---

<sup>10</sup> По данному разделу дополнительно рекомендуется изучение: модуля 5 « Экологизация сельского хозяйства», модуля 6 «Природоохранное регулирование и законодательство на сельских территориях», модуля 7 «Экологические проблемы, связанные интенсивным сельскохозяйственным производством (растениеводство и животноводство», модуля 9 «Снижение уровня загрязнения сельских территорий сельскохозяйственными, промышленными и твердыми бытовыми отходами», модуля 10 «Устойчивое использование водных ресурсов на сельских территориях»

## 5 Грантовая поддержка мероприятий по сельскому развитию

Финансирование проектов экономического и социального развития территорий с помощью грантов является новым направлением, завоевывающим все большую популярность в регионах. Финансирование при помощи грантов предполагает подготовку и предоставление проектов, отражающих местные потребности и выражающих инициативы жителей сельских поселений. Эти проекты финансируются через конкурсную процедуру.

Такой порядок придает финансированию целевой, конкретный характер, соответствующий нуждам территории и проживающего там сельского сообщества. Грантовое финансирование успешно дополняет более масштабные формы финансирования сельского развития, активизирует инициативу жителей территорий и вовлекая их в процесс сельского развития.

Фонд средств, направляемых на гранты, может формироваться как из средств бюджетов различного уровня, так и из пожертвований предприятий и частных лиц. Фонд, предоставляющий гранты, может формироваться из нескольких источников, например, средства бизнеса и бюджета, бизнеса и международных организаций.

Для получения гранта необходимо принять участие в конкурсе, т.е. подготовить пакет конкурсной документации, описать проект, составить бюджет проекта и т.д. Знание проектной культуры не приходит само по себе. При внедрении в регионе грантовых конкурсов целесообразно хотя бы на первых порах предусмотреть обучение составлению заявок на участие в конкурсе. С подобным обучением успешно справляются представители региональных некоммерческих организаций, для которых гранты являются основным источником финансирования.

Региональные гранты могут распределяться в рамках региональных целевых программ, в рамках региональных конкурсов или в форме, так называемого, губернаторского гранта, что, по сути, также означает целевой конкурс.

Механизм грантовой поддержки используется в программах развития малого предпринимательства, осуществляемых по линии Министерства экономического развития Российской Федерации. Получить информацию о грантах и субсидиях субъекты малого предпринимательства, в том числе и из сельской местности, могут в региональных и районных фондах поддержки малого предпринимательства.

Прямые субсидии предоставляются при создании новых предприятий, их инженерно-техническом обеспечении, привлечении услуг консультантов, обслуживании кредитов, участии в выставках и ярмарках, патентно-лицензионных мероприятиях, в т.ч. регистрации брендов продукции, предназначенной для экспорта, сертификации, включая экологическую, обучении персонала. Отдельно выделяется поддержка начинающих предприятий малого бизнеса, инновационных предприятий и институтов, оказывающих содействие развитию малого предпринимательства.

Специально для сельских предпринимателей – фермеров действует грантовая программа поддержки начинающих фермеров Грант (бюджетная субсидия) покрывает часть

фактически произведенных затрат начинающего фермера на создание своего крестьянского (фермерского) хозяйства. На 2012-2014 гг. в многих субъектах Российской Федерации приняты такие программы (Томская, Курганская области, Республика Мордовия и др.).

В соответствии с проектом концепции ФЦП «Устойчивое развитие сельских территорий на 2014-2017 годы и на период до 2020 года» предполагается использовать грантовый механизм для поддержки инициатив сельских сообществ. Проектом концепции ФЦП определены направления проектов, которые могут быть поддержаны. Этот перечень может быть дополнен и конкретизирован с учетом региональных особенностей и потребностей.

Средства федерального бюджета, направляемые на поддержку местных инициатив, предусматривается предоставлять в форме субсидий бюджетам субъектов Российской Федерации на реализацию грантовых программ.

Проект концепции ФЦП предусматривает, что Министерство сельского хозяйства Российской Федерации будет устанавливать основные критерии отбора проектов, которые могут быть уточнены с учетом региональных и местных особенностей.

В некоторых регионах уже используется грантовый механизм для поддержки инициатив сельских сообществ. Рассмотрим на конкретных примерах

## **5.1 Алтайский край (гранты губернатора)**

В Алтайском крае в 2011 г. учреждены губернаторские гранты на диверсификацию экономики. Гранты могут получить как горожане, так и жители сельских территорий, причем на долю последних в 2011 году пришлось три пятых всех средств (14 проектов на сумму 14,9 млн. руб.).

В 2011 г. были заявлены следующие номинации: семейная ферма, сельское предпринимательство, женское предпринимательство, частный детский сад, частное спортивное сооружение, новая энергия, чистый муниципалитет. В 2012 г. к ним добавились номинации: экскурсионный туристический объект, частная стоматологическая клиника на селе, текстиль Алтая.

Как видно из названий номинаций грантами поддерживается деловая активность в сельской местности в самых разных направлениях. Хотелось обратить внимание на проекты, носящие экологическую направленность: это использование возобновляемых источников энергии, организация вывоза и сортировки твердых бытовых отходов, строительство систем водоснабжения и водоотведения для сельского жилья.

Все гранты предоставляются на условиях софинансирования. Так, по линии развития женского предпринимательства в 2011 г. были предоставлены гранты на оказание коммунальных услуг (водоснабжения, водоотведения), на организацию частных стоматологических кабинетов) на общую сумму 6,5 млн. руб.. При реализации проектов 40% составили средства грантов, 60% - софинансирование со стороны заявителей.

В 2012 г. в рамках направления «экскурсионный туристический объект» предполагается поддержать создание музеев мёда, сыра, молока, деревенской избы. Создание таких му-

зеев способствует популяризации и валоризации региональных брендов, развитию сельского туризма в регионе.

Направление «Текстиль Алтай» демонстрирует пример использования внутренних ресурсов для развития. Текстильного производства в Алтайском крае никогда не было, однако сырье для текстильной промышленности - лён и шерсть - имеются в достатке в периферийных районах края. Организация прядения и производства текстиля, переработка сырья на местах будет способствовать созданию новых рабочих мест в сельских районах.

Другая линия губернаторских грантов направлена на поддержку социально-ориентированных некоммерческих организаций. На получение грантов Губернатора Алтайского края в сфере деятельности социально ориентированных некоммерческих организаций в 2012 году претендовало 77 организаций. Из 77 рассмотренных заявок 50 было из сельских районов: В форме грантов в 2012 г. было распределено 8 млн. руб. Размер грантов от 50 до 230 тыс. руб. Количество участников конкурса и, соответственно, число муниципалитетов, разрабатывающих и представляющих интересные проекты, ежегодно увеличивается.

Перечислим тематику получивших поддержку проектов, реализуемых в сельской местности: развитие сельского туризма – конного, водного, молодежного и т.п., помощь семьям с детьми (альтернативный отсутствующим детским садикам группы кратковременного пребывания детей и временные няни), помощь пенсионерам в получении навыков работы с компьютером в сети интернет, краеведение и изучение истории родного края, межкультурное и межэтническое взаимодействие, создание сельских парков.

Заявители – самые разные некоммерческие и общественные организации. Так, молодежное общественное движение Павловского района реализует проект «Живи, мое село!». В Залесовском районе общество ветеранов войны, труда, вооруженных сил и правоохранительных органов подготовило проект по воссозданию истории села Большой Калтай в документах и фотографиях..<sup>11</sup>

Приведенный перечень показывает, что проекты при участии социально ориентированных некоммерческих организаций реализуются в сферах гораздо более широких, нежели благоустройство, однако не менее важных для устойчивого сельского развития и ориентированных на обеспечение потребностей конкретных групп людей.

## **5.2 Архангельская область (гранты сельским ТОСам)**

В Архангельской области с 2001 г. работает программа предоставления грантов из бюджета области на поддержку сельского развития. Инициатором этой программы выступил более десяти лет назад Институт общественных и гуманитарных инициатив. Программу взял под свое покровительство глава администрации Архангельской области. В настоящий момент эта программа реализуется по линии областного министерства регионального развития.

Смысл программы состоит в следующем: сельские органы территориального общественного самоуправления разрабатывают проекты по возрождению своих сел, а областной

---

<sup>11</sup>Интернет-ресурс «Новости Барнаула и Алтайского края» <http://www.barnaul-altai.ru/news/citynews/?id=63194>  
дата обращения 20.06.2012

бюджет софинансирует часть затрат на реализацию этих проектов. Гранты распределяются на конкурсной основе среди заявителей. Проекты оценивает конкурсная комиссия. Обязательное условие - бюджетное финансирование должно составлять не более половины от суммы, необходимой для осуществления проекта, остальные средства заявители должны привлечь из других источников.

В 2012 г. на гранты предполагается выделить 11 млн. руб. Стимулируют деятельность ТОСов и различные конкурсы, а также обучающие семинары за счет средств областного бюджета. Проводятся конференции с привлечением активистов-общественников из других регионов.

Гранты позволили решить жителям сел самые разные проблемы. Например, в Коношском районе установили водонапорную башню, наладив тем самым водоснабжение нескольких деревень, в Пинеге отремонтирована дорога, в Сольвычегодске от мусора очистили городской пляж. Еще были проекты по развитию сельского туризма, по организации сбора и продажи дикорастущих ягод, по развитию пчеловодства. Благодаря грантам сельские ТОСы решают многие хозяйственные вопросы, регулярно проводят культурные и историко-патриотические мероприятия.

### **5.3 Пермский край (гранты фонда поддержки социальных инициатив)**

Важный ресурс сельского развития – инициативы местного населения, направленные на улучшение среды обитания, благоустройство сельских поселений, социальную помощь, развитие сельской культуры и спорта и на решение иных задач, имеющих значение для жителей конкретной сельской территории. Поддержка может осуществляться путем предоставления грантов через фонды поддержки социальных инициатив, так и в другой форме (региональные грантовые программы, губернаторские гранты).

В Пермском крае с 2003 г. работает фонд поддержки социальных инициатив "Содействие". Надо заметить, что такое название носит немало региональных фондов, но пермский фонд отличается именно тем, что работает в сельской местности. Ежегодно проводятся межтерриториальные конкурсы грантов. С 2003 по 2010 г. поддержано более ста проектов на общую сумму 3,4 млн. руб. Тематика проектов:

- Формирование среди молодежи ответственного отношения к своему здоровью и занятиям спортом
- Трудоустройство и занятость молодежи, работа по профориентации, развитие частного предпринимательства в молодежной среде;
- Профилактика безнадзорности, детской преступности и социально опасных явлений;
- Развитие гражданской и общественной активности в молодежной среде, поддержка волонтерской деятельности;
- Военно-патриотическое воспитание молодежи и школьников.

Номинации конкурса в 2012 г.:

«Спортивное село» - проекты по созданию, обустройству спортивных и детских площадок, ремонту спортивных, культурных объектов ,

«Сельский парк» - проекты по созданию и обустройству сельских парков, зон отдыха, площадок,

«Живая вода» – проекты по очистке озер рек, обустройству береговых зон,

«Сельская улочка» - проекты по обустройству микрорайонов, включая проекты по ремонту дорог, освещению улиц, обустройству тротуаров.

Поддержаны проекты на оборудование спортивных площадок, проведение спортивных соревнований, создание выездного библио-клуба для детей-инвалидов, оснащение кабинета здорового ребенка и организация школы для будущих родителей и профилактики заболеваний новорожденных; создание школьного кукольного театра и организация поездок в отдаленные деревни, организация обучающих семинаров для молодых предпринимателей, издание исторических альманахов об участии односельчан в Великой отечественной войне, создание интернет-ресурса о лучших сельских педагогах.

Осуществление таких проектов способствует не только благоустройству территорий сельских поселений, но и росту заинтересованности и раскрытию инициативы сельских жителей, особенно молодежи.

## 6 Зарубежный и отечественный опыт разработки программ сельского развития

### 6.1 Опыт стран ЕС

Программы сельского развития разрабатываются в Европе с конца 1980-х годов. В последние годы в методике разработки программ устойчивого сельского развития в *странах Европейского союза* произошли изменения, на которые стоит обратить внимание

- расширен комплексный межведомственный и межотраслевой подход
- акцентирована экологическая и институциональная составляющая поддерживаемых программами проектов
- усилен подход «снизу-вверх», программы разрабатываются на основе мнения населения, так как чем выше степень участия населения в разрабатываемых программах, тем достовернее ее результаты и выше степень реализации
- упрощены методики разработки программ, чтобы сделать их понятными наиболее широкому кругу потенциальных со-разработчиков.

В странах Европейского союза немалое внимание уделяется поддержке сельских сообществ в рамках направления единой аграрной политики, носящего название ЛИДЕР (LEADER - является аббревиатурой от французской фразы «взаимосвязь действий, направленных на развитие сельской экономики»). Программа ЛИДЕР работает с 1989 г. Характерными чертами программы ЛИДЕР являются: децентрализация управления и финансирования, территориальный подход, алгоритм «снизу – вверх», партнерство, создание сетей, внедрение инноваций, межотраслевая интеграция и кооперация.

Финансирование мероприятий по сельскому развитию ведется совместно из бюджета ЕС и национальных бюджетов по линии аграрных ведомств. На каждом очередном этапе единой аграрной политики содержание данной программы немного меняется. Например, в 2000-2006 г. поддерживались инициативы сельских сообществ в области внедрения новых технологий и ноу-хау для повышения конкурентоспособности продукции сельского хозяйства, по улучшению качества жизни в сельской местности, продвижению специфической местной продукции и раскрытию природного и культурного потенциала сельских территорий. В 2007-2013 гг поддерживаются мероприятия по повышению конкурентоспособности сельского и лесного хозяйства, улучшению окружающей среды и сельской местности, повышению качества жизни на сельских территориях и поощрению диверсификации сельской экономики. Как видим, направления поддержки сформулированы достаточно широко, что позволяет поддерживать самые различные проекты.

Для помощи сельским сообществам в подготовке проектов для получения финансирования по линии программы ЛИДЕР в странах ЕС при региональных сельскохозяйственных ведомствах созданы специальные отделы, осуществляющие обучение рабочих групп сельских сообществ и разъясняющие представителям сельских сообществ, как правильно подготовить проект и оформить заявку на финансирование. А также сопровождающие рабочие группы при осуществлении проектов и осуществляющие мониторинг реализации проектов.

Непосредственную помощь рабочим группам оказывают консультанты, работающие в неправительственных организациях и владеющие методами работы с общественностью. Неправительственные организации существуют за счет грантов из ЕС, региональных бюджетов, благотворительных фондов. Время от времени проводятся международные конференции, в которых принимают участие лидеры рабочих групп и помогающих им правительственных и неправительственных институтов, на которых происходит обмен опытом и ноу-хау в области сельского развития.

Проекты финансируются на конкурсной основе, при этом объем средств достаточно велик, чтобы удовлетворить почти все заявки. Так, например, в 2010 г. в регионе Баден-Вюртенберг (субъект федерации ФРГ) на конкурс для получения финансирования по программе было подано девять проектов, а поддержано - семь. Проекты охватывают следующие темы: развитие традиционного овцеводства в горных районах, маркетинг баранины и традиционная гастрономия на основе баранины, использование старинных построек для создания музея-мастерской местного ремесла, переоборудование старинного каменного коровника в сельский туристический центр, создание сайта и интернет-сети туристических центров и сельских гостевых домов вдоль берегов Дуная (интернациональный проект), создание мультимедийной информационной системы для туристов, путешествующих по сельской местности с тем, чтобы они, используя средства спутниковой мобильной связи, в любой момент могли получить информацию о том, в каком сельском населенном пункте они находятся и что полезного и интересного там имеется, подготовка и установка информационных щитов вдоль туристических велосипедных горных маршрутов.

## **6.2 Программы сельского развития в российских регионах**

### **6.2.1 Алтайский край**

Алтайский край – один из крупнейших сельскохозяйственных регионов России и самый крупный за Уралом. Сельское хозяйство играет ключевую роль в экономике региона – около 17% валового регионального продукта обеспечивает сельскохозяйственное производство, в промышленности (доля которой также около 17%), доля пищевой и перерабатывающей промышленности составляет 35%. Край лидирует в России по производству сыра, муки и крупы. Около 47% населения края проживает в сельской местности, при этом особенностью края является практически равномерное рассредоточение сельского населения по всей территории края – как следствие большое количество муниципальных образований, а также достаточно разветвленная инженерная, дорожная и социальная инфраструктура.

Исходя из необходимости дополнения мер по развитию аграрного производства проектами комплексного и устойчивого развития сельских территорий, охватывающих другие сферы сельской экономики, улучшение условий проживания в сельской местности, в регионе было принято решение о разработке долгосрочной целевой программы устойчивого развития сельских территорий региона. При разработке проекта региональной целевой программы учитывались следующие моменты.

Мероприятия, направленные на развитие сельских территорий (зачастую отдельных отраслей социальной сферы, инженерной инфраструктуры и т.д.) реализуются почти всеми отраслевыми ведомствами и министерствами. Из более чем 50 целевых программ Алтайско-

го края почти 70% в той или иной степени реализуются и в сельских районах Алтайского края. В 2010 г. в рамках федеральных и региональных целевых программ на развитие муниципальных районов Алтайского края было направлено свыше 7 млрд. руб. Общий объем средств на развитие сельских территорий с учетом реализации отдельных инвестиционных проектов и непрограммной части деятельности органов исполнительной власти края превысил 20 млрд. руб. (без учета субвенций краевого бюджета).

Учитывая значение сельских территорий в экономике региона и тенденции федеральной политики сельского развития, в 2001 г. была принята долгосрочная целевая программа «Устойчивое развитие сельских территорий Алтайского края» на 2012 - 2020 годы».

Программа разработана Центром устойчивого развития сельских территорий РГАУ-МСХА им. К.А.Тимирязева вместе со специалистами Главного управления экономики и инвестиций Алтайского края. Это же управление совместно с управлением сельского хозяйства Алтайского края является государственным заказчиком программы. Межведомственная координация позволила заложить в программу более широкий набор направлений, сочетающий мероприятия по линии и сельскохозяйственного, и экономического министерств.

Цель программы – создание благоприятных социально-экономических условий для комплексного и устойчивого развития многоотраслевой сельской экономики, повышения занятости и качества жизни сельского населения.

Задачи программы:

- диверсификация сельской экономики, развитие несельскохозяйственной деятельности, повышение экономической активности населения и расширение источников формирования его доходов
- улучшение жилищных условий сельского населения и обеспечение жильем молодых семей, молодых специалистов на селе, в том числе комплексная компактная застройка
- улучшение качества услуг образования, здравоохранения, культуры, спорта, в том числе путем реконструкции, строительства новых объектов социальной и инженерной инфраструктуры на селе
- поддержка местных инициатив, формирование позитивного отношения к сельской жизни

Мероприятия программы разделены на четыре блока. Первый блок направлен на повышение занятости в сельской местности, стимулирование развития сельскохозяйственной и несельскохозяйственной деятельности. Алтайский край обладает уникальными возможностями для производства, переработки практически всех видов сельскохозяйственных культур и животноводческой продукции, диверсификации структуры производства сельскохозяйственной продукции, развития таких видов деятельности, как сбор и переработка дикоросов, рыбоводство, пчеловодство, народные промыслы и ремесла, сельский туризм и агротуризм. Основным механизмом в рамках этого блока мероприятий является субсидирование процентной ставки по привлеченным кредитам для развития несельскохозяйственной деятельности за счет средств краевого бюджета. Также предусмотрено субсидирование затрат на развитие семейных молочных и мясных ферм. Для формирования соответствующей материально-технической базы малых предприятий и предпринимателей, занимающихся несель-

скохозяйственной деятельностью, а также реализации отдельных проектов внедряется система грантовой поддержки.

Второй блок мероприятий направлен на активизацию жилищного строительства в сельской местности. Мероприятия этого блока совпадают с направлениями ФЦП «Социальное развитие села» по расширению доступности жилья в сельской местности. Отдельным направлением данного блока мероприятий является комплексная компактная застройка сельских населенных пунктов. Для стимулирования реализации данного направления предлагается за счет средств федерального и краевого бюджетов строительство инженерной инфраструктуры, внутриквартальных дорог и благоустройства новых микрорайонов. Учитывая то, что комплексная компактная застройка является одним из реальных способов улучшения комфортности проживания в сельской местности, на первом этапе реализации Программы предлагается провести конкурс среди муниципальных образований по частичному софинансированию за счет средств краевого бюджета разработки проектов комплексной компактной застройки. Осуществление социальных выплат на строительство и приобретение жилья, а также субсидирование проектов по строительству и комплексной компактной застройке осуществляется на основании порядка, утверждаемого нормативным правовым актом Администрации Алтайского края.

В зависимости от объемов проектируемой жилой застройки пилотные проекты будут группироваться по следующим номинациям:

первая номинация – проекты обустройства территории жилой застройки в количестве не менее 10 домов, реализуемые в течение 1 года, общей стоимостью не более 72 млн. руб.;

вторая номинация – проекты обустройства территории жилой застройки в количестве не менее 20 домов, реализуемые в течение не более 2 лет, общей стоимостью не более 120 млн. руб.;

третья номинация – проекты обустройства территории жилой застройки в количестве не менее 50 домов, реализуемые в течение не более 3 лет, общей стоимостью не более 264 млн. руб.

Кроме того, с участием средств краевого бюджета, средств строительных компаний и организаций будет осуществлено ведение специального каталога проектов малоэтажных домов для различных категорий семей и приусадебных построек на сайте краевого автономного учреждения "Алтайский краевой центр информационно-консультационного обслуживания и развития АПК".

Третий блок мероприятий – улучшение качества услуг образования, здравоохранения, культуры, спорта, в том числе путем реконструкции, строительства новых объектов социальной и инженерной инфраструктуры на селе. Реконструкция, строительство объектов здравоохранения, образования, культуры, объектов инфраструктуры осуществляется за счет средств федерального, краевого и местных бюджетов в рамках адресной инвестиционной программы Алтайского края. Традиционные направления ФЦП «Социальное развитие села» дополнены региональным компонентом, включающим выделение субсидий на благоустройство сельских парков, выделение грантов на строительство хранилищ твердых бытовых отходов в сельской местности.

В рамках четвертого блока мероприятий за счет средств краевого бюджета будет осуществлено проведение ряда конкурсов среди сельских территорий и сообществ (национальных, культурных, образовательных), спортивных состязаний и соревнований, конкурсов на самое благоустроенное село. Для поощрения развития культурных центров, реконструкции, строительства спортивных объектов предлагается расширить механизм грантовой поддержки муниципалитетов. В качестве одного из критериев оценки предлагается использовать степень участия местного бизнеса в развитии данных объектов. Кроме того, в рамках блока мероприятий будет подготовлен цикл передач и фильмов по популяризации сельского образа жизни.

Реализацию Программы планируется осуществить в два этапа. На I этапе во всех муниципальных образованиях Алтайского края будут подготовлены методические рекомендации и организовано обучение муниципальных служащих, инициаторов проектов, после чего разработаны и приняты муниципальные программы устойчивого развития сельских территорий. На II этапе планируется софинансирование программных мероприятий из федерального бюджета.

### **6.2.2 Белгородская область**

Белгородская область является одним из российских лидеров в области сельского развития. Успехи в этом направлении достигнуты благодаря кластерному подходу к развитию социальной инфраструктуры села. Многокомпонентный социальный кластер учитывает все необходимые элементы инфраструктуры, определяющие качество жизни на селе. Основная цель кластерного подхода – создание условий для сохранения нормального сельского уклада в регионе.

Кластерный подход по социальному обустройству сельских территорий, предусматривает развитие социальной, инженерной и транспортной инфраструктуры на территории сельских поселений, обеспечивающий удовлетворение потребностей жителей села в социальных, образовательных, культурных и бытовых услугах. Перечень объектов, входящих в сельский социальный кластер, определяется утвержденными социальными нормативами, основанными на численности сельского населения. Перечень социальных нормативов см. Табл. 3. Эти нормативы разработаны применительно к условиям Белгородской области. Полный объем элементов социального кластера обеспечен в поселениях с численностью не менее 500 человек. В селах с меньшим количеством жителей объекты социального кластера строятся с учетом потребностей граждан<sup>12</sup>. В соответствии с социальными нормативами сельские населенные пункты разделяются на населенные пункты, где социальный кластер присутствует в полном объеме и где социальный кластер представлен отдельными элементами.

Кластерный подход к сохранению и развитию сел Белгородской области позволяет восстановить социальные объекты, а при необходимости построить новые, стимулирует жилищное строительство, коммунальное обустройство, тем самым обеспечивая полноценную жилую среду, в которой сельский житель чувствует себя достойно и комфортно.

---

<sup>12</sup> <http://mirbelogorya.ru/mysection.item.50/>

Кроме того, в регионе действует система целевых программ, направленных на комплексное развитие сельских территорий: создание сельских парков, поддержка сельского туризма, развитие сети многофункциональных учреждений культуры в сельской местности, поддержка семейных ферм, развитие системы кооперативного сбыта продукции сельского хозяйства (сеть фермерских магазинов), сохранена и успешно развивается система потребительской кооперации.

Таблица 6.1 Нормативы для формирования социального кластера<sup>13</sup>

N п/п	Количество населения в населенном пункте, чел.	Количество населенных пунктов в регионе	Элементы социального кластера											
			Дороги	Водопровод	Дом культуры, библиотека	Дошкольные учреждения	Школа	Центр оказания бытовых и социальных услуг	Лечебно-профилактические учреждения	Кабинет участкового инспектора	Баня	Храм	Благоустроенное кладбище	
1.	Без населения	37	+	-	-	-			-	-	-	-	+	
2.	1-10	131	+		-	-	-		+			-	-	+
3.	11-20	92	+		-		-		+		-	-	-	+
4.	21-100	421	+	-		-	-		+	-	-	+	-	+
5.	101-500	563	+	+	-	-	-		+	-	-	+	-	+
6.	501-1000	209	+	+	+	-	-		+	-	-	+	-	+
7.	1001-2000	88	+	+	+	+	+		+	+	+	+	+	+
8.	2001-3000	19	+	+	+	+	+		+	+	+	+	+	+
9.	3001-5000	8	+	+	+	+	+		+	+	+	+	+	+
10.	5001-10000	1	+	+	+	+	+		+	+	+	+	+	+
		1573												

"+" - предусмотрено нормативом "-" - не предусмотрено нормативом

<sup>13</sup> Постановление Правительства Белгородской области от 27 июля 2007 г. N 176-пп «О системе подготовки и реализации областного проекта "Социальное обустройство сельских территорий Белгородской области"»

### 6.2.3 Вологодская область

Вологодская область исторически была одним из значимых центров производства продукции сельского хозяйства в нечерноземной зоне, особенно молочной продукции и продукции льноводства. Однако за годы структурной перестройки экономики сельские территории региона столкнулись с теми же проблемами, что и большинство областей Нечерноземья: деградация социального капитала на селе, убыль сельского населения, сокращение стада КРС, спад производства молока и мяса, низкие темпы развития переработки продукции сельского хозяйства.

Концепция устойчивого развития сельских территорий, принятая на федеральном уровне, стимулировала разработку и принятие аналогичной концепции регионального уровня (Концепция устойчивого развития сельских территорий Вологодской области на период до 2020 г. принята 31.01.2011). В развитие этой концепции в регионе разработан проект Программы развития агропромышленного комплекса и потребительского рынка Вологодской области на 2013 - 2020 годы. Ответственный исполнитель программы - Департамент сельского хозяйства, продовольственных ресурсов и торговли Вологодской области.

Проект программы предусматривает шесть подпрограмм, направленных на развитие растениеводства, животноводства, малых форм хозяйствования, технологическую модернизацию, инновационное развитие и кадровое обеспечение АПК, совершенствование логистики и товаропроводящих сетей.

Цели программы сформулированы следующим образом: развитие на территории области эффективного, устойчиво функционирующего, высокотехнологичного производства сельскохозяйственной продукции и продовольствия и создание условий для роста инвестиций в сельхозпроизводство, пищевую и перерабатывающую промышленность, потребительский рынок Вологодской области, включая инвестиции в развитие сельских территорий.

Эти цели будут достигнуты путем реализации десяти долгосрочных целевых программ, часть из которых уже принята, а часть находится в стадии разработки. Действующие программы: «Развитие мясного животноводства Вологодской области на 2011-2020 годы», «Развитие пищевой и перерабатывающей промышленности в Вологодской области на 2012-2017 годы», «Развитие семейных ферм Вологодской области на 2012- 2020 годы», «Сохранение и восстановление плодородия земель сельскохозяйственного назначения в Вологодской области на 2011-2013 годы», «Предотвращение распространения сорного растения борщевик Сосновского на территории Вологодской области на 2011-2013 годы», «Социальное развитие села». В продолжение последней предполагается разработать программу по устойчивому развитию сельских территорий. В стадии разработки программы «Развитие льняного комплекса Вологодской области на 2013-2020 годы», «Развитие молочного скотоводства Вологодской области на 2013-2015 годы», «Обеспечение качества и безопасности продовольственного сырья и пищевых продуктов в Вологодской области на 2012-2020 годы», «Поддержка начинающих фермеров Вологодской области на 2013-2015 годы».

Следует заметить, что пока в представленном проекте региональной программы доминирует отраслевой аспект и совершенно правомерно поставленные в Концепции развития сельских территорий Вологодской области задачи по диверсификации занятости в сельской местности, развитию сельских населенных пунктов, местного самоуправления, поддержанию экологического равновесия на сельских территориях не нашли достаточного подкрепления в программно-целевой форме.

#### **6.2.4 Ленинградская область**

В Ленинградской области в 1999-2003 гг. был реализован пилотный проект «Обеспечение занятости и повышение доходов сельского населения». Проект был реализован при поддержке Правительства Ленинградской области и Министерства Международного развития Великобритании специалистами консультационной организации Росагрофонд, созданной в то время на базе ВИАПИ им. А.А. Никонова. Аналогичная работа велась в Орловской области через консалтинговую организацию «Агромир».

В рамках проекта была разработана и апробирована система механизмов устойчивого развития сельских территорий, некоторые элементы которой, например, предоставление субсидированных займов владельцам личных подсобных хозяйств, получила повсеместное распространение. Созданные в рамках проекта микрофинансовые организации: Лодейнопольский фонд поддержки сельского развития, кредитные кооперативы в Орловской области, в Волховском районе Ленинградской области успешно работают и по сей день. Система механизмов сельского развития, разработанная в рамках проекта, сохраняет свою актуальность. Перечислим её основные элементы:

- Финансовое оздоровление сельскохозяйственных организаций, повышение их эффективности как важнейших работодателей в сельской местности путем диверсификации производства, улучшения управления, системы организации и оплаты труда, оптимизации ресурсного потенциала предприятия, упорядочения взаимоотношений с ЛПХ, привлечение инвестиций и др.
- Поддержка крестьянских (фермерских) хозяйств (КФХ) с помощью расширения землепользования, передачи ресурсов работающим эффективным хозяйствам, расширения микрокредитования, взаимодействия с личными хозяйствами, кооперирования, привлечения инвесторов, обучения и т.д.
- Развитие личных подсобных хозяйств населения (ЛПХ) путем повышения их товарности с помощью укрепления их правового положения, информационной поддержки, предложения новых сфер деятельности, обучения, технологического консультирования, выдачи микрозаймов, кооперирования, организации конкурсов на лучшее подворье и т.д.
- Диверсификация сельской занятости и поддержка несельскохозяйственного бизнеса на селе по всем направлениям, актуальным для пилотных территорий (ремесла, промыслы, местная промышленность, лесозаготовка и деревообработка, сбор и переработка дикорастущих растений, сельский туризм, бытовые услуги и т.д.) с помощью консультирования, микрокредитования, кооперирования, расширения вертикальных и горизонтальных интеграционных связей.

- Развитие социальной инфраструктуры села путем мобилизации внутренних ресурсов сельских сообществ, разработки моделей взаимодействия местной администрации, сельских предпринимателей и населения. В рамках этой задачи проводилась инвентаризация объектов социальной инфраструктуры, выявлялись и ранжировались потребности населения в услугах социального характера, разрабатывались предложения по оказанию социальных услуг и создавались организации для их предоставления (муниципальные предприятия, потребительские кооперативы, неформальные объединения граждан), организовывались общественные работы.
- Опыт проекта подробно описан в двухтомном пособии «Механизмы устойчивого сельского развития», изданном Министерством сельского хозяйства РФ

### **6.2.5 Свердловская область**

Свердловская область является промышленным регионом, однако её сельские территории обладают существенным потенциалом, раскрытию которого препятствуют следующие проблемы:

1. раскрытые ножницы цен между продукцией сельского хозяйства и материально-техническими ресурсами, используемыми в сельском хозяйстве
2. недостаточный уровень инвестиционной и инновационной деятельности в агропромышленном комплексе, высокая степень физического и морального износа основных фондов
3. низкий уровень платежеспособного спроса населения на продукты питания
4. неудовлетворительный уровень рыночной инфраструктуры, затрудняющий доступ производителей продукции сельского хозяйства к рынкам продовольствия, материально-технических и информационных ресурсов
5. дефицит квалифицированных кадров, обусловленный низким уровнем жизни и социальной непривлекательностью сельских населенных пунктов

На преодоление этих проблем направлена утвержденная 27 октября 2011 областная целевая программа "Развитие агропромышленного комплекса и сельских населенных пунктов свердловской области ("Уральская деревня") на 2012 - 2015 годы». Цели программы «Уральская деревня» сформулированы следующим образом:

1. улучшение демографической ситуации в сельской местности
2. устойчивое развитие сельских населенных пунктов на основе создания достойных условий для жизни и деятельности населения
3. обеспечение устойчивого функционирования агропромышленного комплекса

Для достижения этих целей предполагается решить два десятка задач, которые распределены по двум подпрограммам: «Устойчивое развитие сельских населенных пунктов Свердловской области» и «Развитие агропромышленного комплекса Свердловской области». В рамках первой подпрограммы решаются задачи

1. повышение престижности проживания
2. улучшение жилищных условий граждан
3. развитие инженерной и коммунальной инфраструктуры
4. развитие транспортной инфраструктуры
5. развитие промышленного производства
6. развитие малого и среднего предпринимательства
7. развитие торгового и бытового обслуживания
8. развитие потребительской кооперации
9. развитие здравоохранения
10. развитие образования
11. развитие культуры и туризма
12. развитие физической культуры и спорта
13. обеспечение социальной защиты населения
14. повышение занятости населения
15. охрана окружающей среды
16. создание программно-технологической инфраструктуры для предоставления государственных услуг в электронном виде
17. обеспечение эпизоотического благополучия

Часть перечисленных задач решается в рамках программ по линии Министерства сельского хозяйства и продовольствия области, часть – по линии других ведомств, часть совместно. Например, улучшение жилищных условий жителей села осуществляется и в рамках ФЦП «Социальное развитие села» (Министерство сельского хозяйства), по линии Министерства энергетики и жилищно-коммунального хозяйства и Министерства строительства и архитектуры области.

Главную роль заказчика-координатора в программе выполняет Министерство сельского хозяйства и продовольствия области, 12 министерств соучаствуют как заказчики, этот круг предполагается расширить по мере расширения мероприятий программы после 2013 г. Участником программы является также областной Союз потребительских обществ.

Достижение цели по обеспечению устойчивого функционирования агропромышленного комплекса предусматривает решение следующих задач:

1. создание общих условий функционирования сельского хозяйства
2. развитие приоритетных видов деятельности агропромышленного комплекса

### 3. достижение финансово-экономической устойчивости организаций агропромышленного комплекса и малых форм хозяйствования на селе

Таким образом, программа «Уральская деревня» носит межведомственный рамочный характер, объединяет мероприятия, осуществляемые для развития сельских территорий по программам всех региональных министерств и ведомств.

#### 6.2.6 Тамбовская область

Классический аграрный регион Тамбовская область широко использует международные связи для решения задач сельского развития. Администрацией Тамбовской области при поддержке Министерства продовольствия, сельского хозяйства и рыболовства Франции в 2008 г. была разработана программа сотрудничества в области устойчивого развития сельских территорий, включающая в себя пять направлений:

Стимулирование и поддержка местных инициатив как основы для разработки плана развития территорий.

Разработка региональной политики устойчивого развития сельских территорий. Среднесрочное и долгосрочное планирование. Распространение опыта.

Структуризация этапов развития сельского туризма.

Формирование управленческого состава в сфере развития сельских территорий.

Управление программой развития сельских территорий.

В рамках реализации данных направлений был осуществлен целый ряд мероприятий:

Рабочие поездки французских экспертов, в ходе которых шло ознакомление с социально-экономической ситуацией на местах, определение их потенциала, на котором может строиться последующее развитие данных муниципальных образований, выявление «точек роста», на которые необходимо направить усилия органов местного самоуправления и государственной власти для вывода их на траекторию устойчивого развития. Итоги данной работы легли в основу типологии разрабатываемой совместно с Центром устойчивого развития сельских территорий РГАУ-МСХА имени К.А. Тимирязева программы устойчивого развития Тамбовской области и ее трех пилотных районов.

Параллельно осуществлялись рабочие визиты представителей Тамбовской области в различные французские регионы для ознакомления с передовой практикой устойчивого сельского развития

В рамках данного сотрудничества совместно с немецкими партнерами, при активном участии Министерства сельского хозяйства России был инициирован проект ЕС в области переподготовки кадров в области сельского развития [www.tempus-rudeco.ru](http://www.tempus-rudeco.ru)

В октябре 2011 года в Тамбове при участии французской стороны была с успехом возрождена Покровская ярмарка (по примеру Страсбургской рождественской ярмарки), которая станет теперь традиционной.

Налажено сотрудничество регионального парка Бренн и университета имени Г.Р.Державина по созданию аналогичного парка на реке Ворона.

Установлены партнёрские связи между ассоциацией фермеров «Пари Ферме» и тамбовским обществом пчеловодов.

Установленное Меморандумом административное сотрудничество французского сельскохозяйственного ведомства и тамбовской администрации в рамках трёхлетнего периода трансформируется в децентрализованное сотрудничество конкретных хозяйствующих субъектов на региональном уровне.

Реализация данного тамбовско-французского проекта способствовала включению в региональные программы мероприятий, направленных на устойчивое развитие сельских территорий.

Постановлением Администрации Тамбовской области от 23 декабря 2010 г. N 1521 "Об утверждении долгосрочной целевой программы "Развитие туризма в Тамбовской области на 2011 - 2015 годы" в соответствии с Меморандумом о сотрудничестве между Францией и Тамбовской областью в области устойчивого развития сельских территорий региона планируется развитие сельского туризма (агротуризма). Эти перспективы откроют "эффект рычага" и в других секторах развития регионального туризма.

В области действует «Программа развития сельского хозяйства и регулирования рынков сельскохозяйственной продукции, сырья и продовольствия Тамбовской области на 2009 - 2012 годы», содержащая раздел III. «Устойчивое развитие сельских территорий». Раздел содержит традиционные направления устойчивого развития сельских территорий, направленные на улучшение качества жизни сельского населения:

мероприятия по повышению уровня развития социальной инфраструктуры и инженерного обустройства сельских поселений;

мероприятия поддержки комплексной компактной застройки и благоустройства сельских поселений в рамках пилотных проектов.

Кроме того, на комплексное развитие сельских территорий Тамбовской области нацелена реализация и такой программы, как "Развитие пилотных семейных молочных животноводческих ферм на базе крестьянских (фермерских) хозяйств Тамбовской области на 2009 - 2011 годы". Согласно этой программе планируется создание 26 семейных молочных животноводческих ферм на базе крестьянских (фермерских) хозяйств с численностью работающих не менее 130 человек.

По программе "Поддержка начинающих фермеров в Тамбовской области" на 2012 — 2014 годы" 124 начинающих фермеров смогут с участием государственной поддержки осуществить проекты создания и развития своих крестьянских (фермерских) хозяйств.

### 6.2.7 Ульяновская область

В сельском развитии важную роль играют консультанты, помогающие в распространении полезной информации, разработке проектов, подготовке заявок на получение грантов, обеспечивающие обратную связь. В Ульяновской области пробуют использовать сельских старост в качестве консультантов по развитию. Заметим, что сельские старосты во многих регионах страны служат эффективными помощниками органов местного самоуправления. Должность сельского старосты – общественная.

В Ульяновской области решили, что старосты будут взаимодействовать с органами местного самоуправления в поселениях и решать ряд важных задач: готовить доклады для губернатора о положении на территориях, принимать жителей и на основе бесед с ними готовить предложения в вышестоящие органы, разъяснять жителям содержание законов и выполнять иные поручения, которые определит губернатор. За это старостам будет предоставлено право бесплатного проезда на общественном муниципальном транспорте и субсидия на оплату коммунальных услуг в размере 325 руб. (Закон Ульяновской области «О сельских старостах» от 6.10.2011 168 ЗО).

Координирует деятельность сельских старост Агентство по развитию сельских территорий, содержащее три подразделения: дирекцию по развитию садоводства, дирекцию по развитию сельских территорий и информационно-консультативный центр.

Насколько эффективно сельские старосты смогут решать такие обширные и не простые задачи, пока не очевидно. В любом случае консультанты по сельскому развитию как минимум должны пройти обучение, обеспечивающее получение ими квалификации, необходимой для решения возлагаемым на них задач, например, на региональных курсах по разработке программ устойчивого развития сельских территорий на основе десяти учебных модулей разработанных при участии Министерства сельского хозяйства Российской Федерации в рамках проекта программы ЕС TEMPUS ([www.tempus-rudeco.ru](http://www.tempus-rudeco.ru)). В общем же идея создания сети консультантов на местах является правильной и заслуживает распространения.

## Заключение

Разработка системы мероприятий по устойчивому развитию сельских территорий и соответствующих региональных целевых программ будет способствовать решению таких проблем, как:

- создание экономического механизма саморазвития сельской местности
- оптимизация задач и функций управления в рамках действующего законодательства с целью усиления структур местного самоуправления и создания лучших условий для их развития
- развитие жилищной, социальной и коммунальной сферы в сельской местности как важнейшего направления деятельности органов местного самоуправления
- повышение привлекательности жизни в сельской местности за счет создания новых рабочих мест, правовой защищенности сельского производителя, увеличения доходов, улучшения инфраструктуры, создания и оптимизации рынков сбыта, повышения производительности и экологичности сельскохозяйственного производства
- создание сети центров информационной, консультационной и обучающей поддержки, коммуникации и развития – центров развития на региональном и при необходимости на районном уровне (сельских консультационных центров)
- поддержка развитие гражданского общества на селе

При этом, разработанные программы не смогут в одночасье решить накопившиеся многие десятилетия многочисленные проблемы – это длительный процесс, требующий системного подхода, участия всех заинтересованных сторон, большого терпения и творческого подхода. Федеральное финансирование должно обязательно быть дополнено региональными, муниципальными и внебюджетными источниками, а также задействованием всех многочисленных, но пока малоиспользуемых потенциалов сельских территорий.

Опыт разработки первых региональных программ УРСТ показал, что особое внимание следует уделять:

- созданию компетентной рабочей группы с участием администрации разных уровней, привлекаемых экспертов и учреждений, местных университетов, НИИ, населения
- использованию всех потенциалов сельских территорий, их идентичности. Не ориентироваться только на федеральную программу УРСТ – это недостаточно ни по охвату проблем, ни по объемам финансирования
- созданию межведомственной комиссии по развитию сельских территорий под руководством главы (первого заместителя) субъекта РФ;
- первый год реализации программы целесообразно посвятить отладке ее механизмов и лишь затем увеличивать финансирование;
- особое внимание следует уделить грантовой поддержке инициатив населения;
- перед каждым этапом разработки программ необходимо проводить соответствующее обучение. Для этого рекомендуется использовать курсы, представленные на [www.tempus-rudeco.ru](http://www.tempus-rudeco.ru)

## Библиография

1. Государственная программа развития сельского хозяйства и регулирования рынков сельскохозяйственной продукции, сырья и продовольствия на 2008-2012 годы.
2. Артамонов А.Д., Бетин О.И., Богданов И.Я., Гордеев А.В., Мерзлов А.В., Сергеев И.И. Политика развития сельских территорий России: поселения XXI века. Тамбов «Изд-во «Юлиус» - 2005. - 384 стр с илл.
3. Баутин В.М., Козлов В.В., Мерзлов А.В. и др. Устойчивое развитие сельских территорий: вопросы стратегии и тактики. М.: ФГНУ «Росинформагротех». – 2004.-312 с.
4. Зубкова А. Социально-экономические инструменты экологически устойчивого развития сельских территорий. Саратов. Институт аграрных проблем РАН, 2009 г.
5. Кудрова Л.М. Критерии устойчивого развития муниципальных образований сельских территорий и их оценка при разработке стратегий// Роль российского крестьянства в формировании социального государства Белгород. 2009.
6. Козлов В.В., Мерзлов А.В. Методические рекомендации по разработке планов и программ устойчивого развития сельских территорий. М.: ФГНУ «Росинформагротех», 2005. – 148 с.
7. Лазовский В.В., Мерзлов А.В., Смирнов Г.Е. Развитие сельских территорий России (системный анализ, модели формирования) М.; ФГОУ ДПОС РАКО АПК, 2009, 391 стр.
8. Мантино Франческо. Сельское развитие в Европе. Политика, институты и действующие лица на местах с 1970-х годов до наших дней. Перевод с итальянского Ирины Храмовой. 2008.
9. Механизмы устойчивого сельского развития. Часть 1, .Обеспечение занятости и повышение доходов сельского населения. Методическое пособие. М.ФГНУ «Росинформагротех» 2003
10. Мерзлов А. В. Устойчивое развитие сельских территорий (теория, методология и практика). Справочник консультанта М. 2007, 386 с.
11. Мониторинг осуществления Госпрограммы (2008-2009 годы), М., Колос, 2010
12. Наумова Е. М. Управление социально-экономическим развитием территории с экологическими ограничениями : Иркутск, 2008 г.
13. Национальный доклад «О ходе и результатах реализации в 2011 году государственной программы развития сельского хозяйства и регулирования рынков сельскохозяйственной продукции, сырья и продовольствия на 2008-2012 годы». Официальный сайт МСХ РФ: [mcsx.ru/](http://mcsx.ru/).

14. Овчинцева Л.А. Формирование институциональных основ развития сельских территорий.// Вестник ОрелГАУ № 5(32), октябрь Орел, 2011
15. Петриков А.В. Устойчивое развитие сельских территорий: направления и проблемы // В. сб. Устойчивое развитие сельского хозяйства и сельских территорий. Зарубежный опыт и проблемы России., М., 2005
16. Петриков А.В. Социальное развитие села – общенациональная проблема.// Экономика сельскохозяйственных и перерабатывающих предприятий № 1 М, 2007.
17. Петриков А.В., Нефедова Т.Г., Овчинцева Л.А., и др. Устойчивое развитие сельских территорий: региональный аспект. Научные труды ВИАПИ им. А.А.Никонова, вып. 25, Под ред. А.В.Петрикова М., 2009
18. Практическое пособие серии «Путеводитель по вопросам территориального развития». Организация процесса стратегического планирования в сельском муниципальном округе» // Мерзлов А.В. и др. Практическое пособие. – М.: Изд-во МСХА, 2003. – 28 с
19. Программы переподготовки специалистов региональных и муниципальных администраций, ИКС по вопросам устойчивого развития сельских территорий [www.temprus-rudeco.ru](http://www.temprus-rudeco.ru)
20. Тюрин Г.В. Опыт возрождения русских деревень. М. Поколение, 2007
21. Устойчивое развитие сельского хозяйства и сельских территорий: Зарубежный опыт и проблемы России / Отв. ред. Н.Ф. Глазовский, А.В. Гордеев, Г.В. Сдасюк. М.: Т-во научных изданий КМК, 2005.
22. Чепурных Н.В., Мерзлов А.В. Новоселов А.Л. Региональная экономика: сельская местность. Совет по изучению производительных сил – М., Наука, 2006. – 384 с. – ISBN 5-02-033795-1 (в пер.).
23. Чепурных Н.В., Мерзлов А.В., Антипов А.Н. Устойчивое развитие сельской местности в России. Концепция и рекомендации. – Иркутск: Изд-во ИГ СО РАН, 2000. – 82 с.

# ПРИЛОЖЕНИЯ

## Приложение 1 Паспорт региональной целевой программы

«Устойчивое развитие сельских территорий \_\_\_\_\_ области (края, республики)»

на 2014–2020 годы

Наименование программы		Региональная целевая программа «Устойчивое развитие сельских территорий _____ области (края, республики)» на 2014–2020 годы
Реквизиты нормативного правового акта о разработке программы		Концепция устойчивого развития сельских территорий Российской Федерации на период до 2020 года, утвержденная распоряжением Правительства Российской Федерации от 30.11.2010 № 2136-р
Государственный заказчик программы		
Цель программы		
Задачи программы		
Важнейшие целевые индикаторы и показатели программы		
Срок реализации программы		2014 – 2020 годы
Основные этапы реализации программы		
Исполнители основных мероприятий		
Объемы и источники финансирования программы по годам		общий объем финансирования за счет всех источников - тыс. руб., в том числе по годам:
Ожидаемые конечные результаты реализации программы и показатели социально-экономической эффективности		

## Приложение 2 Опрос (примерный перечень вопросов)

Примерный перечень вопросов для рассылки руководителям органов исполнительной власти, главам сельских советов, руководителям союзов и ассоциаций, руководителям предприятий, активному населению

1. Как Вы оцениваете социально-экономическое развитие района.
  - Район развивается, реализуются интересные проекты
  - Что-то делается, но заметного прогресса не видно
  - Развития нет
  - Иное \_\_\_\_\_ (укажите)
2. Какие проекты реализуются на территории района?
  - Производственные \_\_\_\_\_ (укажите)
  - Социальные \_\_\_\_\_ (укажите)
  - Не знаю
3. Что по Вашему мнению должна развивать на территории района администрация района, края (не более 3 ответов).
  - Животноводство
  - Переработку сельскохозяйственной продукции
  - Туризм
  - Кооперацию
  - Производство строительных материалов
  - Торговлю
  - Бытовые услуги (парикмахерские, пошив одежды, ремонт бытовой техники)
  - Иное \_\_\_\_\_ (укажите)
4. Какие социальные объекты Вы бы посоветовали построить (реконструировать) в Вашем селе (не более 2 объектов)?
  - школу
  - больницу
  - детский сад
  - спортивный комплекс
  - стадион
  - бассейн
  - многопрофильный развлекательный центр
  - иное \_\_\_\_\_ (укажите)
5. Чем Ваш район (село) может гордиться?
  - История \_\_\_\_\_ (укажите)
  - Люди \_\_\_\_\_ (укажите)
  - Производство \_\_\_\_\_ (укажите)

- Природные богатства \_\_\_\_\_ (укажите)
6. Какая продукция Вашего района наиболее известна?  
\_\_\_\_\_ (укажите)
7. Чему на Ваш взгляд необходимо уделить первостепенное внимание при разработке программы (не более 4 ответов, проранжируйте в порядке важности):
- борьбе с алкоголизацией и распространением наркомании
  - борьбе с преступностью
  - созданию новых рабочих мест
  - повышению заработной платы
  - строительству нового жилья
  - ремонту и строительству социальных объектов
  - ремонту водо- и теплосетей
  - ремонту дорог
  - борьбе со свалками
  - благоустройству
  - поддержке местной инициативы
8. Что, на Ваш взгляд, способно вернуть молодежь в село (не более 2 ответов):
- интересная работа
  - повышение заработной платы
  - возможность реализовать себя
  - бесплатное жилье
  - улучшение работы здравоохранения
  - устройство детей в детский сад
  - ничего
9. В каких мероприятиях поселковой Администрации лично Вы готовы поучаствовать:
- весенний субботник
  - уборка кладбищ
  - совместная работа по благоустройству села (отсыпка дорог гравием, разбивка цветников, высадка деревьев и т.д.)
  - помощь в организации «Дня села» (выпечка, художественное оформление, ярмарка мастеров)
  - участие в концертной программе
  - считаю что это дело поселковой администрации
10. Готовы ли Вы совместно с Вашими соседями внести деньги на решение проблем улицы, села?
- Да
  - Недостаточно средств
  - Нет, это забота поселковой (районной) администрации

### **Приложение 3 Методическая программа экспертного опроса руководителей районного уровня для разработки проекта программы устойчивого развития сельских территорий**

Анализ производится в разрезе районов и затем агрегируется на уровне региона

**Цель исследования:** получить экспертные заключения о состоянии сельских территорий на начало разработки программы устойчивого развития сельских территорий и мнения экспертов о существующих проблемах, возможных направлениях развития, способах повышения доходов сельского населения.

**Задачи экспертного опроса** состоят в том, чтобы получить следующую информацию:

1. данные о демографической ситуации в районе, о профиле занятости и уровне доходов сельского населения
2. информацию о занятости в районе уровне безработицы, о скрытой безработице, о влиянии миграции на рынок труда
3. о деятельности районной администрации по обеспечению занятости и повышению доходов населения, об имеющихся препятствиях и способах их преодоления
4. о сравнительных преимуществах сельской территории и возможных направлениях развития
5. о развитии малого предпринимательства
6. о перспективах развития сельского хозяйства, в особенности животноводства (неиспользуемые земли, наличие инвестиционных планов предприятий)

**В качестве экспертов привлекаются:**

- руководители и специалисты районной администрации по сельскому хозяйству, по труду и занятости, по социальному обеспечению, по экономике, строительству, муниципальному имуществу, жилищно-коммунальному хозяйству
- специалисты районной службы занятости
- руководители и специалисты администраций сельских поселений
- руководители сельскохозяйственных предприятий и других организаций, расположенных на сельской территории
- общественный совет по развитию предпринимательства при главе района

**Метод исследования:** полуструктурированное интервью.

**Ожидаемые результаты**

Демографическая ситуация в районе

Профиль занятости сельского населения, уровень занятости и уровень доходов, уровень безработицы

Состояние сельского хозяйства, преобладающих сфер несельскохозяйственной занятости населения

Состояние социальной сферы и инженерной инфраструктуры

Экологическая ситуация в районе

SWOT-анализ сельских территорий

PESTLE - анализ сельских территорий

Состояние гражданского общества, степень институционализации сельского социума

## **Приложение 4 Структура региональной программы устойчивого развития сельских территорий**

Региональная программа устойчивого развития сельских территорий (далее – Программа) включает следующие разделы.

### **1. Характеристика проблемы, на решение которой направлена Программа**

Данный раздел включает постановку проблемы, анализ причин ее возникновения, обоснование ее связи с приоритетным национальным проектом «Развитие АПК» и Государственной программой развития сельского хозяйства и регулирования рынков сельскохозяйственной продукции, сырья и продовольствия на 2013-2020 гг. Указанный раздел также должен содержать обоснование необходимости решения проблемы программно-целевым методом на региональном уровне и анализ различных вариантов этого решения, а также описание основных рисков реализации программы.

### **2. Основные цели и задачи, сроки и этапы реализации, целевые показатели Программы.**

В данном разделе указываются цели и задачи Программы, сроки и этапы ее реализации, а также приводится обоснование значений целевых показателей Программы по годам реализации программы.

### **3. Мероприятия Программы.**

Данный раздел включает характеристику мероприятий Программы, в том числе:

1. мероприятий, предусматривающих капитальные вложения с указанием годовых размеров расходов на реализацию каждого мероприятия с разбивкой по источникам финансирования, а также сведения о мощности и сроках реализации инвестиционных проектов в отношении объектов капитального строительства
2. других мероприятий Программы, предусматривающих расходы регионального бюджета, в том числе на условиях софинансирования за счет средств федерального бюджета или местных бюджетов, внебюджетных источников
3. мероприятий нормативно-правового обеспечения реализации Программы
4. мероприятий организационного и информационного обеспечения Программы

### **4. Обоснование ресурсного обеспечения Программы.**

Данный раздел включает обоснование общих размеров средств, необходимых для реализации Программы, в том числе бюджетных ассигнований регионального бюджета, с распределением по годам реализации, по направлениям "капитальные вложения", "научно-исследовательские и опытно-конструкторские работы" и "прочие нужды".

Направление "капитальные вложения" включает в себя расходные обязательства субъекта Российской Федерации, включаемые в соответствующий бюджет в формах бюджетных инвестиций в объекты капитального строительства соответствующей собственности, субсидий в целях осуществления строительства, реконструкции, технического перевооруже-

ния объектов капитального строительства, находящихся в собственности юридических лиц, не являющихся государственными (муниципальными) учреждениями и государственными (муниципальными) предприятиями, а также бюджетных инвестиций в основные средства (оборудование, не входящее в смету стройки) и обязательства юридических лиц.

Раздел включает также обоснование возможности софинансирования Программы за счет средств федерального бюджета и (или) местных бюджетов, привлечения средств внебюджетных источников и описание механизмов привлечения этих средств.

## **5. Управление реализацией Программы.**

Данный раздел включает:

1. распределение сфер ответственности и механизм взаимодействия участников реализации Программы. Текущее управление реализацией Региональной программы осуществляется государственным заказчиком Программы и (или) дирекцией
2. порядок формирования организационно-финансового плана реализации Программы
3. механизм мониторинга и оценки реализации Программы; процедуры обеспечения публичности (открытости) результатов мониторинга и оценки реализации Программы
4. механизмы корректировки Программы, в том числе мероприятий Программы и их ресурсного обеспечения
5. процедуры обеспечения публичности (открытости) условий участия исполнителей в мероприятиях Программы, а также информации о проводимых конкурсах и критериях определения победителей

## **6. Оценка социально-экономической эффективности Программы.**

Данный раздел содержит описание социальных, экономических результатов и экологических последствий, которые могут возникнуть при реализации Программы, общую оценку вклада Программы в экономическое развитие субъекта Российской Федерации и муниципалитетов, а также оценку эффективности расходования бюджетных средств на реализацию Программы. Оценка эффективности осуществляется по годам в течение всего срока реализации Программы, а при необходимости и после ее реализации.

В составе Программы утверждаются приложения, которые содержат:

табличные или графические материалы по отдельным разделам Программы;

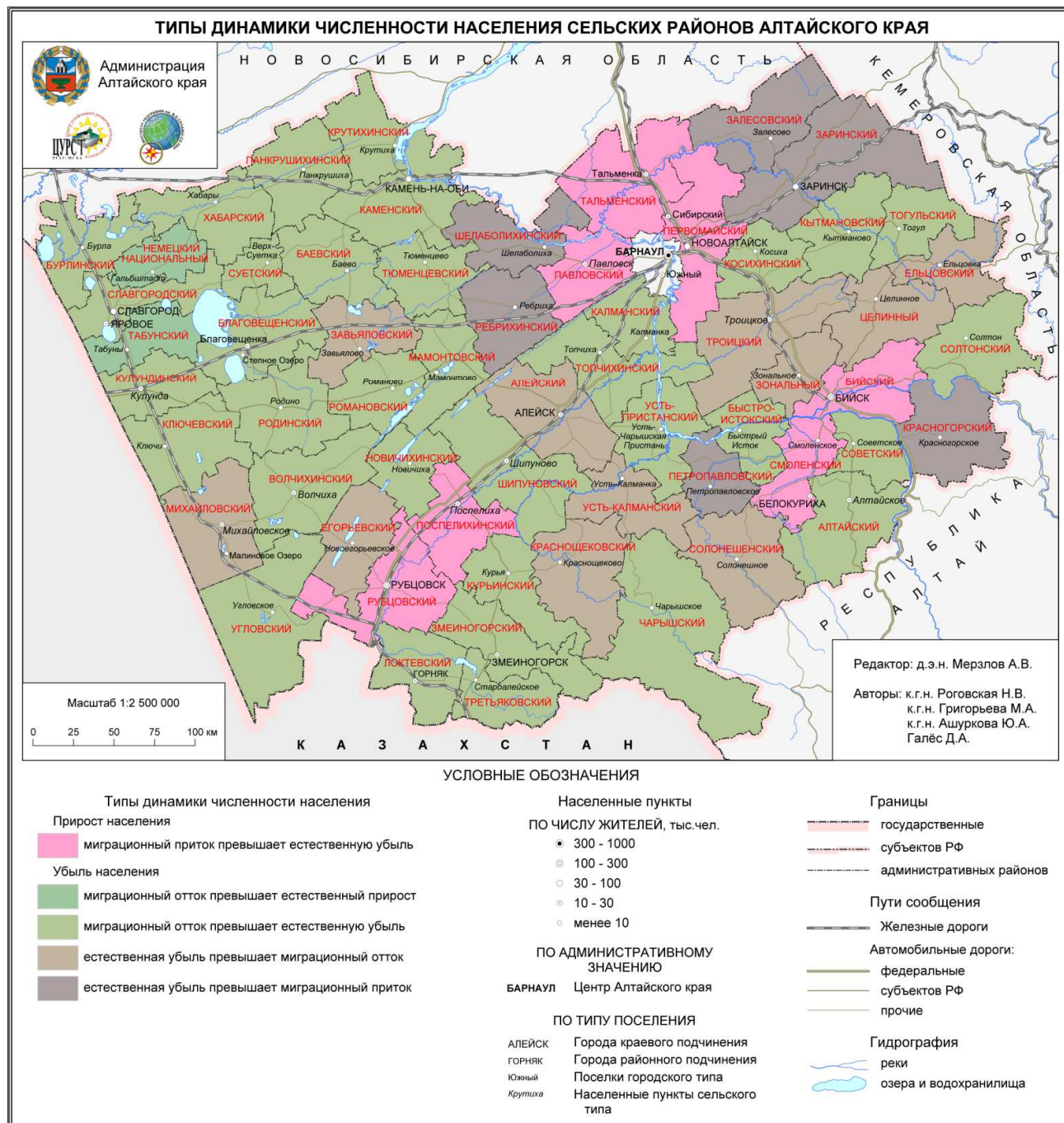
перечень целевых показателей Программы с указанием методики расчета значений таких показателей (см. приложение 3 к настоящим Методическим рекомендациям);

методику оценки эффективности Программы;

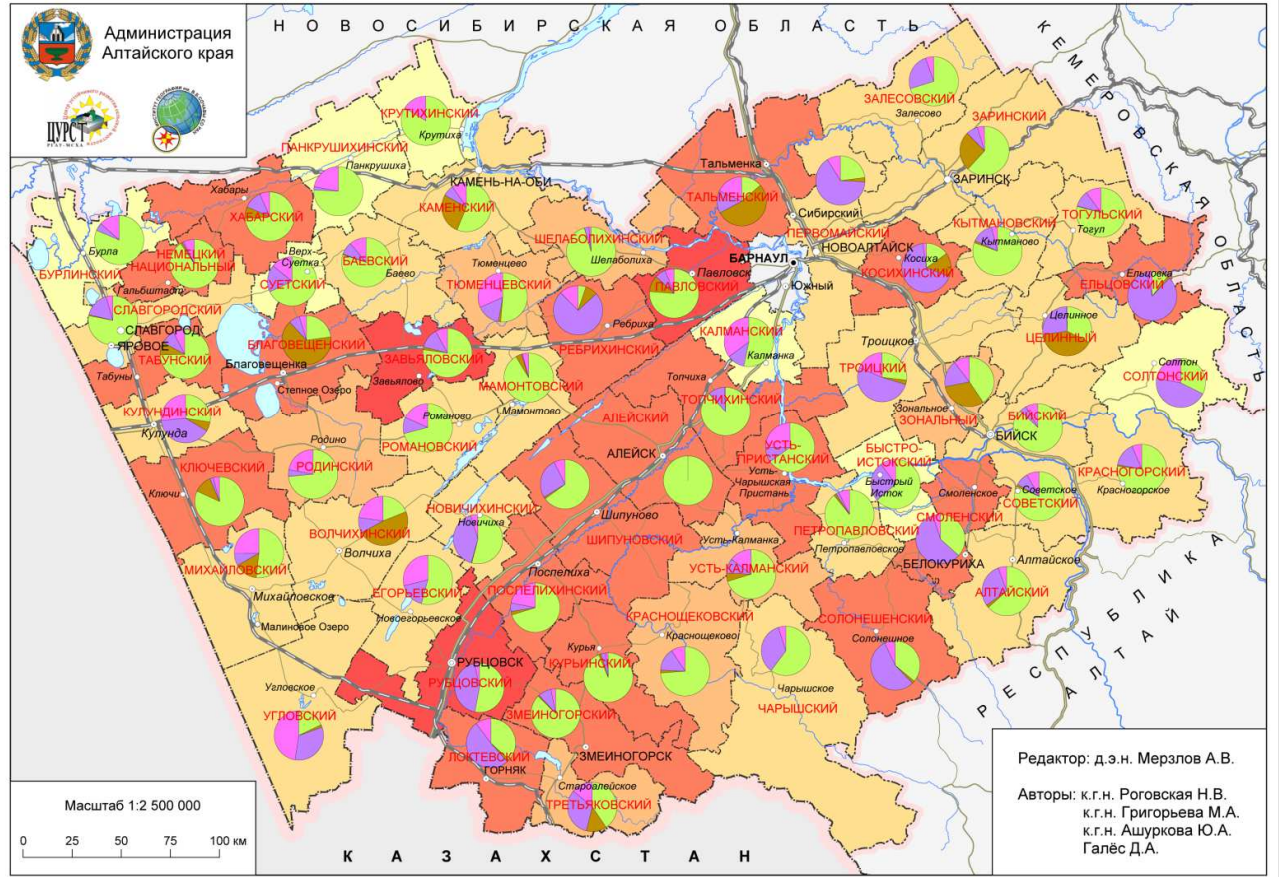
перечень муниципальных программ, реализуемых за счет средств местных бюджетов (при наличии в Региональной программе оснований для предоставления субсидий местным бюджетам).

В целях обоснования ресурсного обеспечения Программы в составе обосновывающих материалов к Программе также представляются дополнительные документы и расчеты, позволяющие оценить необходимость и достаточность ресурсного обеспечения для выполнения мероприятий Программы, достижения целевых показателей, а также документы, подтверждающие готовность открытых акционерных обществ участвовать в реализации инвестиционных проектов Программы на условиях передачи в собственность субъектов Российской Федерации части акций этих организаций в случае предоставления бюджетных инвестиций в их уставный капитал в целях реализации инвестиционных проектов по строительству принадлежащих им объектов капитального строительства.

# Приложение 5 Карты



# ИНВЕСТИЦИОННАЯ АКТИВНОСТЬ В СЕЛЬСКИХ РАЙОНАХ АЛТАЙСКОГО КРАЯ

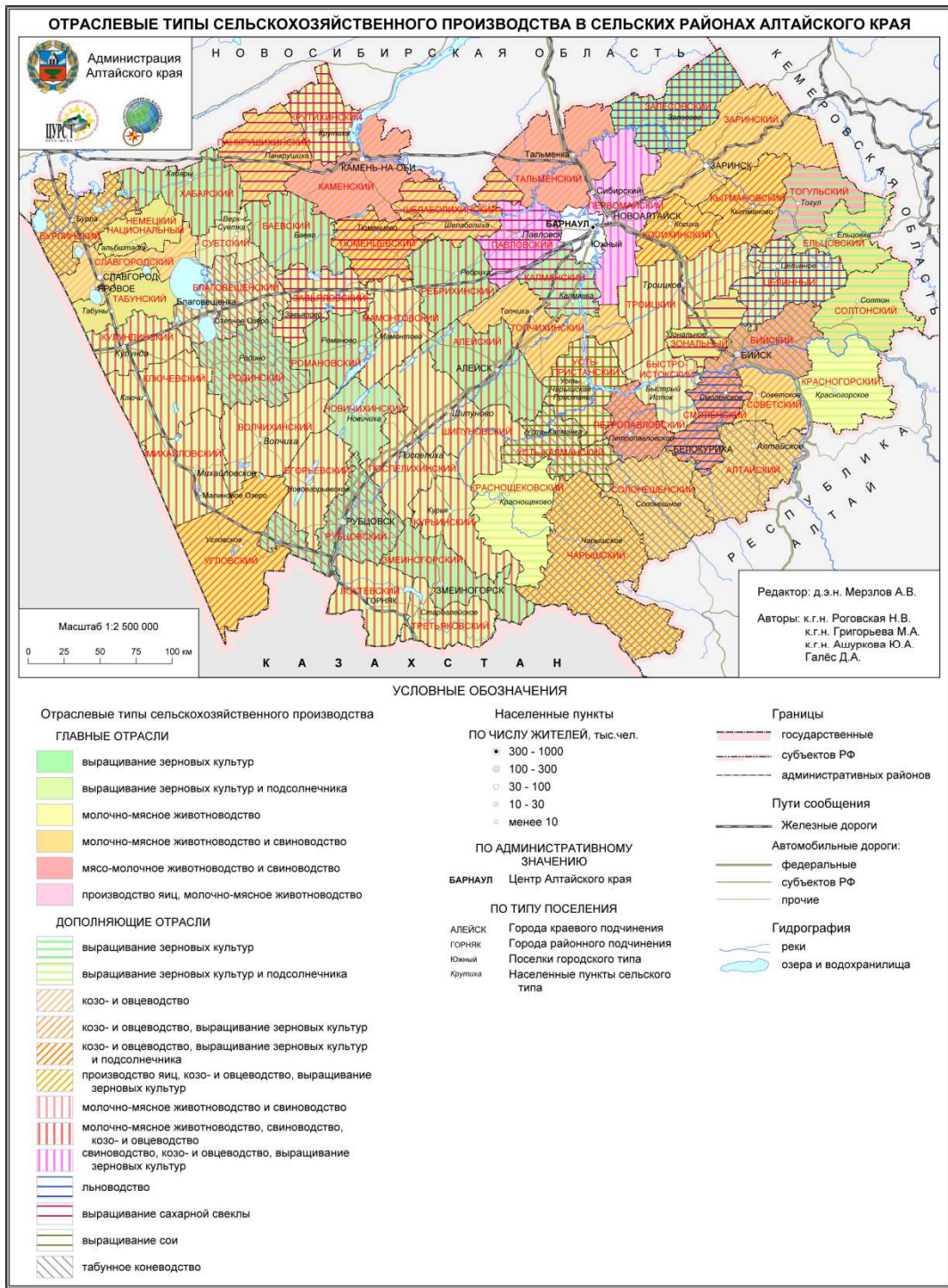


Редактор: д.э.н. Мерзлов А.В.  
 Авторы: к.г.н. Роговская Н.В.  
 к.г.н. Григорьева М.А.  
 к.г.н. Ашуркова Ю.А.  
 Галёс Д.А.

Масштаб 1:2 500 000  
 0 25 50 75 100 км

## УСЛОВНЫЕ ОБОЗНАЧЕНИЯ

<p><b>Инвестиционная активность</b></p> <ul style="list-style-type: none"> <li><span style="display: inline-block; width: 15px; height: 15px; background-color: red; margin-right: 5px;"></span> стабильно высокая</li> <li><span style="display: inline-block; width: 15px; height: 15px; background-color: orange; margin-right: 5px;"></span> рост активности</li> <li><span style="display: inline-block; width: 15px; height: 15px; background-color: yellow-orange; margin-right: 5px;"></span> средний уровень</li> <li><span style="display: inline-block; width: 15px; height: 15px; background-color: yellow; margin-right: 5px;"></span> снижение активности</li> <li><span style="display: inline-block; width: 15px; height: 15px; background-color: lightyellow; margin-right: 5px;"></span> стабильно низкая</li> </ul>	<p><b>Структура инвестиций</b></p> <p>Инвестиции в:</p> <ul style="list-style-type: none"> <li><span style="display: inline-block; width: 15px; height: 15px; background-color: green; margin-right: 5px;"></span> сельское хозяйство</li> <li><span style="display: inline-block; width: 15px; height: 15px; background-color: brown; margin-right: 5px;"></span> промышленность</li> <li><span style="display: inline-block; width: 15px; height: 15px; background-color: blue; margin-right: 5px;"></span> инфраструктуру</li> <li><span style="display: inline-block; width: 15px; height: 15px; background-color: purple; margin-right: 5px;"></span> сферу обслуживания населения</li> </ul>	<p><b>Населенные пункты</b></p> <p><b>ПО ЧИСЛУ ЖИТЕЛЕЙ, тыс.чел.</b></p> <ul style="list-style-type: none"> <li><span style="display: inline-block; width: 10px; height: 10px; border: 1px solid black; border-radius: 50%; margin-right: 5px;"></span> 300 - 1000</li> <li><span style="display: inline-block; width: 10px; height: 10px; border: 1px solid black; border-radius: 50%; margin-right: 5px;"></span> 100 - 300</li> <li><span style="display: inline-block; width: 10px; height: 10px; border: 1px solid black; border-radius: 50%; margin-right: 5px;"></span> 30 - 100</li> <li><span style="display: inline-block; width: 10px; height: 10px; border: 1px solid black; border-radius: 50%; margin-right: 5px;"></span> 10 - 30</li> <li><span style="display: inline-block; width: 10px; height: 10px; border: 1px solid black; border-radius: 50%; margin-right: 5px;"></span> менее 10</li> </ul> <p><b>ПО АДМИНИСТРАТИВНОМУ ЗНАЧЕНИЮ</b></p> <p>● БАРНАУЛ    Центр Алтайского края</p> <p><b>ПО ТИПУ ПОСЕЛЕНИЯ</b></p> <ul style="list-style-type: none"> <li>● АЛЕЙСК    Города краевого подчинения</li> <li>● ГОРНЯК    Города районного подчинения</li> <li>● ЮЖНЫЙ    Поселки городского типа</li> <li>● КРУТИХА    Населенные пункты сельского типа</li> </ul>	<p><b>Границы</b></p> <ul style="list-style-type: none"> <li><span style="display: inline-block; width: 15px; border-bottom: 1px dashed black; margin-right: 5px;"></span> государственные</li> <li><span style="display: inline-block; width: 15px; border-bottom: 1px dotted black; margin-right: 5px;"></span> субъектов РФ</li> <li><span style="display: inline-block; width: 15px; border-bottom: 1px dashed gray; margin-right: 5px;"></span> административных районов</li> </ul> <p><b>Пути сообщения</b></p> <ul style="list-style-type: none"> <li><span style="display: inline-block; width: 15px; border-bottom: 2px solid black; margin-right: 5px;"></span> Железные дороги</li> <li><span style="display: inline-block; width: 15px; border-bottom: 1px solid black; margin-right: 5px;"></span> Автомобильные дороги:</li> <li><span style="display: inline-block; width: 15px; border-bottom: 1px solid gray; margin-right: 5px;"></span> федеральные</li> <li><span style="display: inline-block; width: 15px; border-bottom: 1px solid yellow; margin-right: 5px;"></span> субъектов РФ</li> <li><span style="display: inline-block; width: 15px; border-bottom: 1px solid lightgray; margin-right: 5px;"></span> прочие</li> </ul> <p><b>Гидрография</b></p> <ul style="list-style-type: none"> <li><span style="display: inline-block; width: 15px; border-bottom: 1px solid blue; margin-right: 5px;"></span> реки</li> <li><span style="display: inline-block; width: 15px; height: 10px; background-color: lightblue; border: 1px solid blue; margin-right: 5px;"></span> озера и водохранилища</li> </ul>
--	--	--	--





**РОССИЙСКИЙ ГОСУДАРСТВЕННЫЙ АГРАРНЫЙ УНИВЕРСИТЕТ – МСХА ИМЕНИ К.А. ТИМИРЯЗЕВА** – ведущий учебный, научный, методический и консультационный центр системы аграрного образования России, осуществляющий инновационную деятельность в целях содействия:

- эффективному производству высококачественной, конкурентоспособной продукции агропромышленного комплекса;
- созданию благоприятной среды обитания населения;
- устойчивому развитию сельских территорий.

**Центр устойчивого развития сельских территорий РГАУ-МСХА имени К.А. Тимирязева** был создан в феврале 1997 при организационно-методической поддержке Немецкого общества технического сотрудничества (GTZ) с целью научно-практического сопровождения трансформационных процессов, происходящих в сельской местности России, проведения системных междисциплинарных исследований в области устойчивого развития сельских территорий, а также для обучения по вопросам сельского развития.

Центр является соразработчиком "Концепции устойчивого развития сельских территорий России на период до 2020 года"; разработчиком первой программы УРСТ на региональном уровне и первых муниципальных программ (в Алтайском крае)

#### Основные направления работы:

##### ***1. Разработка региональных и муниципальных программ:***

- устойчивого развития сельских территорий;
- повышения конкурентоспособности сельских территорий на основе ребрендинга их продукции и маркетинговых методов территориального развития;
- развития сельского туризма;
- валоризации культурного, архитектурного и гастрономического наследия сельских территорий;
- формирования институциональной среды устойчивого развития регионов - организации сети сельских ИКЦ, агентств сельского развития; центров микрокредитования сельских инициатив;
- улучшения экологической ситуации на сельских территориях (ТБО, загрязнения с/х отходами).

***2. Повышение квалификации сотрудников региональных и муниципальных администраций, ИКЦ по вопросам устойчивого сельского развития*** (совместно с другими участниками проекта TEMPUS-RUDECO [www.tempus-rudeco.ru](http://www.tempus-rudeco.ru)) по направлениям:

- экологическая маркировка и маркетинг экологической и региональной продукции сельских территорий;
- подходы к разработке региональных и муниципальных программ устойчивого развития сельских территорий;

- развитие сельского и экологического туризма;
- экологизация сельского хозяйства;
- природоохранное регулирование и законодательство на сельских территориях;
- экологические проблемы, связанные интенсивным сельскохозяйственным производством (растениеводство и животноводство);
- усиление участия сельского населения в процессах развития. Информационное обеспечение устойчивого развития сельских территорий;
- снижение уровня загрязнения сельских территорий сельскохозяйственными, промышленными и твердыми бытовыми отходами;
- устойчивое использование водных ресурсов на сельских территориях;
- продовольственная безопасность и контроль качества продовольствия;
- управление биологическими (несельскохозяйственными) ресурсами сельских территорий

Выдается удостоверение государственного образца о прохождении краткосрочном повышении квалификации (72 часа), международный сертификат

Ректор – академик РАСХН В.М. Баутин, rector@timacad.ru

Руководитель ЦУРСТ – АВ Мерзлов, a.merzlov@gmail.com



**Российская академия сельскохозяйственных наук**

**Государственное научное учреждение**

**ВСЕРОССИЙСКИЙ ИНСТИТУТ  
АГРАРНЫХ ПРОБЛЕМ И ИНФОРМАТИКИ  
ИМЕНИ А.А. НИКОНОВА**

---

**Всероссийский институт аграрных проблем и информатики им. А.А. Никонова (ВИАПИ)** возник в феврале 1996 г. путем слияния Аграрного института, основанного в 1990 г. академиком А.А. Никоновым, и Всероссийского НИИ кибернетики (год основания 1969), наследовав традиции и направления работы этих учреждений

**Основная задача института:** разработка теории аграрных отношений, направлений земельной, агропродовольственной и сельской политики, новых информационных технологий управления АПК. Решение этих проблем приобретает в современных условиях все возрастающее значение. Приватизация земли и либерализация экономики создали лишь общие предпо-

сылки развития рынка в сельском хозяйстве. На повестку дня встают задачи завершения институциональных реформ в аграрном секторе, реструктуризации сельскохозяйственных предприятий и роста товарности семейных ферм., формирования адекватной рыночной системы государственного регулирования АПК и рыночной инфраструктуры, развития сельского и крестьянского самоуправления, а также других институтов гражданского общества в сельской местности. Без этого невозможно преодоление аграрного кризиса, формирование в России сельского хозяйства, эффективного в экономическом, социальном и экологическом отношении, устойчивое обеспечение занятости и доходов сельского населения.

**ВИАПИ располагает всеми возможностями, чтобы внести достойный вклад в решение этих проблем.** Институт отличают высокий творческий потенциал сотрудников, большинство из которых привержены реформаторскому направлению отечественной агроэкономической науки; умелое применение современной методологии, прежде всего системного анализа и математического моделирования; тесная связь с практикой управления и хозяйствования АПК. Ведущие сотрудники института участвуют в качестве экспертов в работе федеральных и региональных органов управления, а также учрежденных институтом консультационных организаций. Институт поддерживает широкие научные связи с ведущими научными центрами России, стран СНГ и дальнего зарубежья, проводит интенсивный обмен научной информацией, организует ежегодные международные конференции и семинары, издает научные труды и научно-консультационный журнал.

**В институте работает более 80 человек, в т.ч. - 52 научных сотрудника, из них четыре академика Россельхозакадемии, два члена-корреспондента РАСХН, 17 докторов и 20 кандидатов наук.** Подготовку научных кадров осуществляет аспирантура, докторантура и диссертационный совет.

**Один из главных принципов работы института – открытость и развитие партнерских отношений со всеми заинтересованными научными и консультационными организациями, высшими учебными заведениями.**

**Контакты:** [www.viapi.ru](http://www.viapi.ru) ; [mail@viapi.ru](mailto:mail@viapi.ru)

Адрес: Б. Харитоньевский пер. 21/6, Москва, 105064 Россия

Телефон: +7(495)6285942

**Директор: Сиптиц Станислав Оттович**

# Партнеры RUDECO и контактная информация

## Contact persons for the presented module

Russian State Agrarian University-Moscow Timiryazev Agricultural Academy  
Sustainable Rural Development Center.  
Dr. Alexander V. Merzlov,

Email [a.merzlov@gmail.com](mailto:a.merzlov@gmail.com)

## All RUDECO partners

### Russia/Россия

Russian State Agrarian University-Moscow Timiryazev  
Agricultural Academy  
Sustainable Rural Development Center  
Moskva, Timiryazevskaya 49  
Moscow 127550  
[a.merzlov@gmail.com](mailto:a.merzlov@gmail.com)  
<http://www.timacad.ru/en/>

Российский государственный аграрный университет –  
МСХА имени К.А.Тимирязева  
Центр устойчивого развития сельских территорий  
Тимирязевская, 49  
г. Москва, 127550  
[a.merzlov@gmail.com](mailto:a.merzlov@gmail.com)  
<http://www.timacad.ru/>

Russian Ministry of Agriculture  
Department of Rural Development and Social Policy  
1/11 Orlikov pereulok  
Moscow 107139  
<http://www.mcx.ru/>

Министерство сельского хозяйства РФ  
Департамент сельского развития и социальной полити-  
ки  
Орликов переулок, 1/11  
г. Москва, 107139  
<http://www.mcx.ru/>

All-Russian Alexander Nikonov Institute of Agrarian Prob-  
lems and Informatics of the Russian Academy of Agricul-  
tural Sciences (VIAP)I  
B. Kharitonievskiy per. 21/6  
Moscow 105064  
[lovchintseva@viapi.ru](mailto:lovchintseva@viapi.ru)  
<http://www.viapi.ru/>

Всероссийский институт аграрных проблем и информа-  
тики им. А.А. Никонова Российской академии сельско-  
хозяйственных наук  
Б. Харитоньевский пер. 21/6,  
г. Москва, 105064  
[lovchintseva@viapi.ru](mailto:lovchintseva@viapi.ru)  
<http://www.viapi.ru/>

Tambov State University named after G.R.Derzhavin  
Internatsionalnaya 33  
Tambov 392000  
[enoctsu@yandex.ru](mailto:enoctsu@yandex.ru)  
<http://tsutmb.ru/>

Тамбовский государственный университет имени Г.Р.  
Державина  
Ул. Интернациональная, 33  
г. Тамбов, 392000  
[enoctsu@yandex.ru](mailto:enoctsu@yandex.ru)  
<http://tsutmb.ru/>

Administration of Tambov region  
Internatsionalnaya 14  
Tambov 392000  
<http://www.tambov.gov.ru/>

Администрация Тамбовской области  
Интернациональная, д.14  
г. Тамбов, 392000  
<http://www.tambov.gov.ru/>

Orel State Agrarian University  
Generala Rodina 69  
Orel 302019  
[inter@orelsau.ru](mailto:inter@orelsau.ru)  
<http://www.orelsau.ru/>

Орловский государственный аграрный университет  
ул. Генерала Родина, д. 69.  
г. Орел, 302019  
[inter@orelsau.ru](mailto:inter@orelsau.ru)  
<http://www.orelsau.ru/>

Samara State Agricultural Academy  
settl. Ust-Kineskiy, 2 Uchebnaya str.  
Samara region 446442  
[interoffice@mail.ru](mailto:interoffice@mail.ru)  
<http://www.ssaa.ru/>

Самарская государственная сельскохозяйственная  
академия  
п. Усть-Кинельский, ул. Учебная 2  
Самарская обл., 446442  
[interoffice@mail.ru](mailto:interoffice@mail.ru)  
<http://www.ssaa.ru/>

Yaroslavl State Agricultural Academy  
Tutaevskoe shosse 58  
Yaroslavl 150042  
S. Shchukin: s.shhukin@yarcx.ru  
<http://www.yaragrovuz.ru/>

Kostroma State Agricultural Academy  
Karavaevo Campus  
Kostromskoy rayon  
Kostromskaya oblast, 156530  
primai@mail.ru  
<http://kgsxa.ru/>

Stavropol State Agrarian University  
Per. Zootekhnicheskiy 12  
Stavropol 355017  
stavropolfad@yandex.ru  
<http://www.stgau.ru/english/official.php>

Omsk State Agrarian University named after P.A.Stolypin  
Institutskaya Ploshchad 2  
Omsk 644008  
ng-kazydub@yandex.ru  
<http://www.omgau.ru/>

Novosibirsk State agrarian University  
Dobrolubova 160  
Novosibirsk, 630039  
dr.schindelov@ngs.ru  
<http://nsau.edu.ru/>

Buryat State Academy of Agriculture named after  
V.R.Philippov  
Pushkina 8  
Ulan-Ude, 670024  
econresearch@rambler.ru  
<http://www.bgsha.ru/>

Association of organic and biodynamic agriculture  
"AGROSOPHIE"  
Krasnaya 20  
Solnechnogorsk  
Moskovskaya Oblast, 141506  
info@biodynamic.ru  
<http://www.biodynamic.ru/en/>

LLC Company "Gutelot"  
Marshala Katukova Str. 20  
Moscow 123592

The National Park "Plescheevo lake"  
Sovetskaya 41  
Pereslavl-Zalesskiy  
Yaroslavskaya Oblast, 152020

Ярославская государственная сельскохозяйственная  
академия  
Тутаевское шоссе, 58  
г. Ярославль, 150042  
С.В. Щукин: s.shhukin @ yarcx.ru  
<http://www.yaragrovuz.ru/>

Костромская государственная сельскохозяйственная  
академия  
Учебный городок КГСХА  
пос. Караваяево, Костромской район  
Костромская обл., 156530  
primai@mail.ru  
<http://kgsxa.ru/>

Ставропольский государственный аграрный универси-  
тет  
пер. Зоотехнический 12  
г. Ставрополь, 355017  
stavropolfad@yandex.ru  
<http://www.stgau.ru/>

Омский государственный аграрный университет  
им.П.А.Столыпина  
Институтская площадь, 2  
г. Омск, 644008  
ng-kazydub@yandex.ru  
<http://www.omgau.ru/>

Новосибирский государственный аграрный университет  
ул. Добролюбова, 160  
г. Новосибирск, 630039  
dr.schindelov@ngs.ru  
<http://nsau.edu.ru/>

Бурятская государственная сельскохозяйственная ака-  
демия им. В.Р. Филиппова  
ул. Пушкина, 8  
г. Улан-Удэ, 670024  
econresearch@rambler.ru  
<http://www.bgsha.ru/>

Некоммерческое Партнёрство по развитию экологиче-  
ского и биодинамического сельского хозяйства «Агро-  
софия»  
ул. Красная, 20  
г. Солнечногорск,  
Московская область, 141506  
info@biodynamic.ru  
<http://www.biodynamic.ru/ru/>

ООО компания «Гутелот»  
ул. Маршала Катукова, д. 20  
г. Москва, 123592

Национальный парк «Плещеево озеро»  
ул. Советская, 41  
г. Переславль-Залесский,  
Ярославская область, 152020

Service on environmental safety, protection and use of fauna, aquatic bioresources  
Sauren Shaumyan Str. 16  
Orel 302028

Управление по охране и использованию объектов животного мира, водных биоресурсов и экологической безопасности  
Улица Сурена Шаумяна, 16  
г. Орел, 302028

Moscow State Agroengineering University named after V.P. Goryachkin.  
Timiryazevskaya Str. 58  
Moscow, 127550  
international@msau.ru  
<http://www.msau.ru/>

Московский государственный агроинженерный университет им. В.П.Горькина  
ул. Тимирязевская, 58  
г. Москва, 127550  
international@msau.ru  
<http://www.msau.ru/>

All-Russian Association of Educational Institutions of Agro-Industrial Complex and Fisheries  
Listvennichnaya alleya 16A, build. 3  
Moscow, 127550  
direct@agroob.ru  
<http://www.agroob.ru/>

Ассоциация образовательных учреждений агропромышленного комплекса и рыболовства  
ул. Лиственничная аллея, д. 16 А, корп.3  
г. Москва, 127550  
direct@agroob.ru  
<http://www.agroob.ru/>

### **Германия/Германия**

University of Hohenheim  
Institute of Landscape and Plant Ecology (320)  
Eastern Europe Centre (770)  
70599 Stuttgart  
oez@uni-hohenheim.de  
<https://oez.uni-hohenheim.de/>

Университет Хойенхайм  
Институт ландшафтной экологии и экологии растений (320)  
Центр Восточной Европы (770)  
70599 Stuttgart  
oez@uni-hohenheim.de  
<https://oez.uni-hohenheim.de/>

Agency for Development of Agriculture and Rural Areas of the Federal State of Baden-Wuerttemberg (LEL)  
Oberbettringer Strasse 162  
73525 Schwäbisch Gmünd  
roland.grosskopf@lel.bwl.de  
<https://www.landwirtschaft-bw.info>

Агентство по развитию сельского хозяйства и сельской местности федеральной земли Баден-Вюртемберг (LEL)  
Oberbettringer Strasse 162  
73525 Schwäbisch Gmünd  
roland.grosskopf@lel.bwl.de  
<https://www.landwirtschaft-bw.info>

Academy for Spatial Research and Planning (ARL), Section WR IV "Räumliche Planung, raumbezogene Politik"  
Hohenzollernstr. 11  
30161 Hannover  
Gustedt@arl-net.de  
<http://www.arl-net.de/>

Академия пространственных исследований и планирования (ARL)  
Отдел WR IV "Пространственное планирование, территориальная политика"  
Hohenzollernstr. 11  
30161 Hannover  
Gustedt@arl-net.de  
<http://www.arl-net.de/>

Terra fusca Ingenieure  
Marohn, Lange Partnerschaftsgesellschaft  
Karl-Pfaff-Str. 24 a  
70597 Stuttgart  
<http://www.terra-fusca.de/>

Терра-фуска  
Marohn, Lange Partnerschaftsgesellschaft  
Karl-Pfaff-Str. 24 a  
70597 Stuttgart  
<http://www.terra-fusca.de/>

### **Poland / Польша**

Warsaw University of Life Sciences  
Laboratory of Evaluation and Assessment of Natural Resources  
Nowoursynowska Street 166  
Warsaw 02-787  
aschwerk@yahoo.de  
<http://www.spoiwzp.sggw.pl>

Варшавский университет естественных наук  
Лаборатория анализа и оценки природных ресурсов  
Nowoursynowska Street 166  
Warsaw 02-787  
aschwerk@yahoo.de  
<http://www.spoiwzp.sggw.pl>

Association for Sustained Development of Poland  
Grzybowa Street 1  
Warsaw-Wesola 05-077  
ekorozwoj@ekorozwoj.pl  
<http://www.ekorozwoj.pl/>

#### **France / Франция**

L'Agence de services et de paiement  
Mission des affaires internationales  
Rue du Maupas 2  
Limoges 87040  
Helene.Wehrlin-Crozet@asp-public.fr  
<http://www.asp-public.fr/>

AgroSup Dijon  
26 Boulevard Docteur Petitjean  
21079 Dijon cedex  
c.stewart@agrosupdijon.fr  
<http://www.agrosupdijon.fr/>

#### **Italy / Италия**

University of Udine  
Department of Agricultural and Environmental Sciences  
Via delle Scienze 208  
33100 Udine  
Francesco.Danuso@uniud.it  
<http://www.uniud.it/>

#### **Slovakia / Словакия**

Slovak University of Agriculture  
International Relations Office  
Tr.Andreja Hlinku 2  
94976 Nitra  
Magdalena.Lacko-Bartosova@uniag.sk  
<http://www.uniag.sk/>

Ассоциация устойчивого развития Польши  
Grzybowa Street 1  
Warsaw-Wesola 05-077  
ekorozwoj@ekorozwoj.pl  
<http://www.ekorozwoj.pl/>

Агентство сервиса и платежей (ASP)  
Служба международных отношений  
Rue du Maupas 2  
Limoges 87040  
Helene.Wehrlin-Crozet@asp-public.fr  
<http://www.asp-public.fr/>

Национальный институт высшего образования в сфере агрономии, продуктов питания и окружающей среды (AGROSUP), Дижон  
26 Boulevard Docteur Petitjean  
21079 Dijon cedex  
c.stewart@agrosupdijon.fr  
<http://www.agrosupdijon.fr/>

Университет Удине  
Институт сельскохозяйственных наук и экологии  
Via delle Scienze 208  
33100 Udine  
Francesco.Danuso@uniud.it  
<http://www.uniud.it/>

Словацкий университет сельского хозяйства  
Отдел международных отношений  
Tr.Andreja Hlinku 2  
94976 Nitra  
Magdalena.Lacko-Bartosova@uniag.sk  
<http://www.uniag.sk/>

